

WOORD VOORAF

Patricia Quintens 3

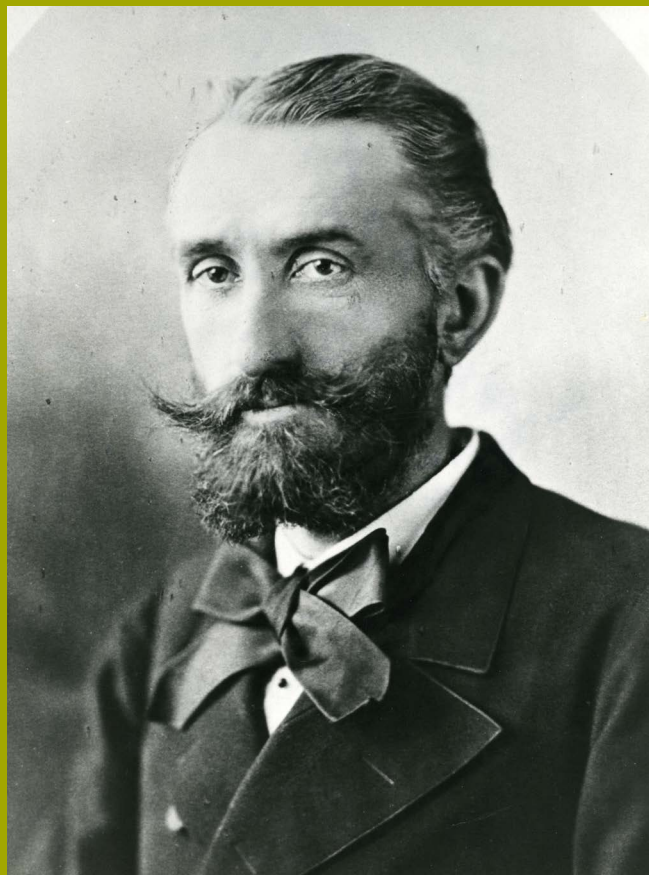
KAREL BULS. EEN INSPIRATIE

Petra Vandermeiren 7

POWER TO THE PEOPLE?!HET AMVB ALS PARTICIPATIEF ARCHIEF
Noortje Lambrichts 55**ARCHIEFAANWINSTEN**

NAJAAR 2015 65

CURIOSUMDE BEGRAFENIS VAN KAREL BULS. ZONDER PRAAL EN TOESPRAKEN
Linda Van Santvoort 69**KRONIEK**HANS VANDECANDELAERE | IN MOLENBEEK
Frank Vanhaecke 77



WOORD VOORAF

Patricia Quintens
Directeur AMVB

Geef toe, u had misschien ook Karel Buls in eigen persoon verwacht op 17 september 2015 op de vernissage van de tentoonstelling *Karel Buls, een inspiratie*. Niets was minder waar. Nochtans had hij zich wel goed weten aan te kondigen door naar u allen postkaartjes te sturen vanop zijn reizen zoals Everberg en Siam, het huidige Thailand.

Hij deed het in de ik-vorm en in de tegenwoordige tijd waardoor bij sommige opmerkelijke lezers het vermoeden ontstond dat Buls nog levend zou ronddwalen!

Helaas, Karel was niet aanwezig op de vernissage. Maar de tentoonstelling – die nog tot 4 februari 2016 loopt – maakt hem des te prominenter aanwezig in het AMVB. Het is een degelijke, wetenschappelijk onderbouwde tentoonstelling geworden die – in 29 panelen, aangevuld met objecten en documenten – een belangrijk deel van de realisaties van Karel Buls vertelt.

Het artikel *Karel Buls. Een inspiratie* van Petra Vandermeiren vindt u hier in dit nummer. Het vertelt u wat u kan verwachten van de tentoonstelling.

En dat Karel Buls wel degelijk 101 jaar geleden – op 76 jarige leeftijd – op 13 juli 1914 overleed aan de gevolgen van een beroerte, vindt u ook terug in dit nummer.

Op treffende wijze geeft professor Linda Van Santvoort voor u het relaas van de rouwstoet weer die op 16 juli 1914 door de Brusselse straten trok. U verneemt ook dat Karel eigenlijk geen grafsteen heeft maar een bloemenperk met viooltjes dat door de Stad Brussel wordt onderhouden.

De ik-vorm en direct tot u gericht: past deze vorm van communicatie in onze profilering als participatief archief? En wat is nu het verschil tussen een gemeenschapsarchief en een participatief archief? Is het AMVB goed bezig en heeft het de juiste weg ingeslagen? Al deze vragen worden beantwoord in het artikel van Noortje Lambrichts wiens masterproef *Power to the People* een vergelijkende studie is tussen een gemeenschaps- en een participatief archief, toegepast op het AMVB.

Verder vindt u zoals steeds een overzicht van de recente archiefaanwinsten. De depots groeien aan en raken steeds sneller gevuld. Het AMVB heeft in zijn actieplan 2016 een actie opgenomen over 'verwerven en afstoten van erfgoed'. Dit gaat de komende jaren een belangrijk punt vormen voor het AMVB. Moet het AMVB immers alles opnemen wat er door Nederlandstalige organisaties in Brussel wordt geproduceerd? Past ieder Nederlandstalig Brussels archief binnen de missie van het AMVB? En indien niet, wat dan? Zo maar ad hoc doorverwijzen naar andere collega instellingen kan, maar... Om hieraan tegemoet te komen werd op vraag van het agentschap Erfgoed een werkgroep Collectieplatform Vlaanderen opgericht waar ook het AMVB deel vanuit maakt.

Haal uw agenda alvast maar boven en noteer op 30 januari 2016 de Nieuwjaarsreceptie in het AMVB. Het thema *Verwerven en afstoten van erfgoed* zal alvast de rode draad vormen tijdens dit evenement.



KAREL BULS

EEN INSPIRATIE

Petra Vandermeiren

Karel Buls was en is nog steeds een inspiratiebron voor velen. Je zou voor minder, want deze emblematische Brusselse burgemeester heeft heel wat verwezenlijkingen op zijn palmares staan. Naast zijn reizen naar onder andere Siam, Congo en in eigen land stimuleerde hij het onderwijs voor iedereen en tevens een leefbare stad Brussel.

De tentoonstelling *Karel Buls. Een inspiratie* en het educatieve aanbod biedt de bezoeker de kans om in de huid van de burgemeester te kruipen. In een reis langs unieke zelfgeschreven reisboeken, schetsen, brieven, stadsplannen en bustes herontdekt u hoe Karel Buls ons ook vandaag kan inspireren.

De projectmedewerkers Petra Vandermeiren en Ibi Vandenkerkhove werkten enthousiast aan een tentoonstelling en een ondersteunend publieksluik. Het resultaat is een mooie en informerende tentoonstelling.

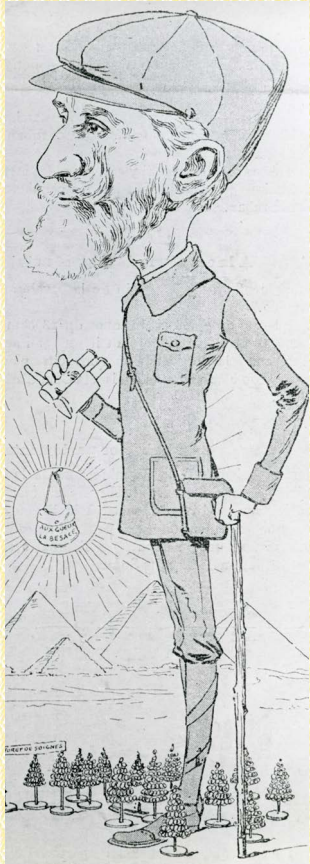
Leerlingen maakten al kennis met Karel Buls en zijn pittoreske stedenbouwkundige visie door het stadsspel te spelen en zijn portret te (her)tekenen. Martine Vermandere van het AMSAB-Instituut voor Sociale Geschiedenis vertelde in een lezing over de vakantiekolonies en de openluchtinitiatieven van Karel Buls en de Ligue de l'Enseignement. Er staan nog meer interessante lezingen, panelgesprekken en workshops op het programma van het voorjaar. Ze worden samen met het gratis digitaal educatief aanbod op onze website aangekondigd.

Hieronder de tentoonstelling in boekvorm.

Karel Buls: een hele persoonlijkheid

Eerste ervaringen

Car avant toi je n'avais communiqué à personne mes impressions les plus intimes, d'abord j'ai presque toujours été seul, à l'âge de six ans je crois (je n'ai pas la mémoire des dates) j'ai perdu une petite sœur (je crois que je n'en ai jamais parlé) pour laquelle j'avais une affection folle et à qui j'eusse confié tout ce qui me passait par la tête, depuis je n'ai jamais su reporter une amitié aussi vive à ma sœur, pourquoi je l'ignore, je me le suis quelquefois reproché ...¹

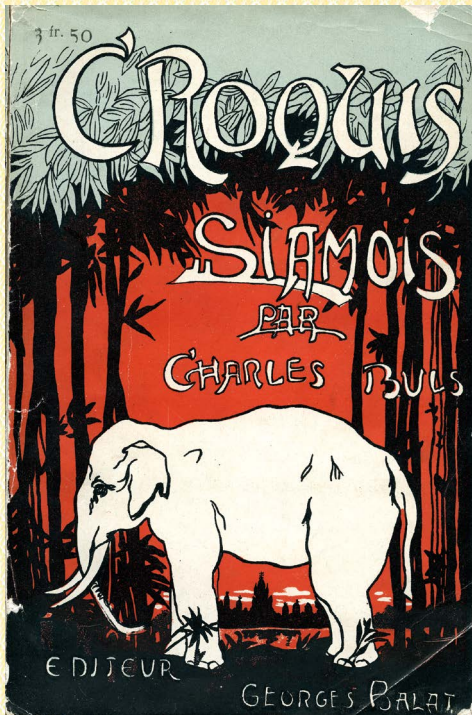
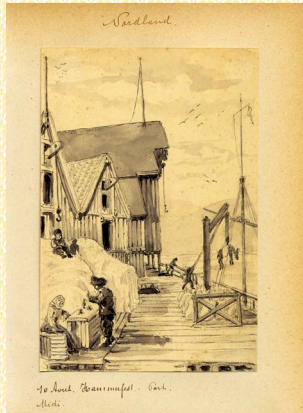


Karikatuur van Buls als voorzitter van de 'Vrienden van het Zoniënwoud', 1909. [Coll. Archief van de Stad Brussel]

Carolus Jacobus Buls, vader van Karel Buls (8/06/1806-3/07/1878) en Anna Helleman, moeder van Karel Buls (2/04/1810-16/12/1852) [Coll. Prentenkabinet]

Zicht op de goudsmederij van Carolus Buls op de Grasmarkt in 1856. De gevelversiering werd aangebracht ter gelegenheid van het 25 jaar koningschap van Leopold I. [uit Van Hasselt A., *Cérémonies et fêtes qui ont eu lieu à Bruxelles du 21 au 23 juillet 1856*]

¹ Citaat uit een brief van 28.01.1859 aan Léon Vanderkindere [Coll. Archief van de Stad Brussel]



Aquarel van Karel Buls gemaakt tijdens een van zijn rondzwervingen in België, 1891.
Schets van Karel Buls gemaakt tijdens zijn reis naar Noorwegen in 1888.
Bladzijde uit het verslag van zijn reis doorheen België in 1887.
Charles Buls, *Croquis Siamois, Récit de voyage illustré* (1901) [AMVB_133_157006]
Foto gemaakt tijdens zijn reis naar Siam (Thailand).
[Coll. Archief van de Stad Brussel, Fonds Karel Buls]

Karel Buls wordt geboren te Brussel op 13 oktober 1837. Hij is de zoon van Carolus Buls, goudsmid en Anna Hellemans. Twee zussen volgen. Karel groeit op in een tweetalig gezin. Op jonge leeftijd wordt hij naar een Franstalige buurtschool gestuurd waar hij leert lezen en schrijven.

Karel is een verlegen en stil kind. Als hij 6 jaar is, verliest hij zijn kleine zus aan wie hij zeer gehecht was. Negen jaar later sterft ook zijn moeder. Dit heeft een grote weerslag op hem. Al vanaf het begin kampt hij met gezondheidsproblemen. Zijn ouders besluiten hem op 8-jarige leeftijd naar 'den buiten' te sturen. Drie jaar van zijn kindertijd brengt hij door bij zijn oom in het kasteel Caestert te Kaster-Ternaaien. Hier heeft hij de vrijheid om zich over te geven aan zwerven over de velden, het observeren van planten en dieren, lezen, ... Hier ook ontluikt zijn liefde voor de natuur. Die komt later tot uiting in onder andere de publicatie *Quelques mots sur l'étude des noms populaires des plantes en Belgique* die hij samen met Léon Vanderkindere schrijft voor *Bulletins de la Société Royale de Botanique de Belgique*. En niet te vergeten is zijn voorzitterschap (1909) van Les Amis de la Forêt de Soignes, één van de eerste milieuverenigingen van België. Zijn hele leven zal hij gefascineerd blijven door de wonderen van de natuur.

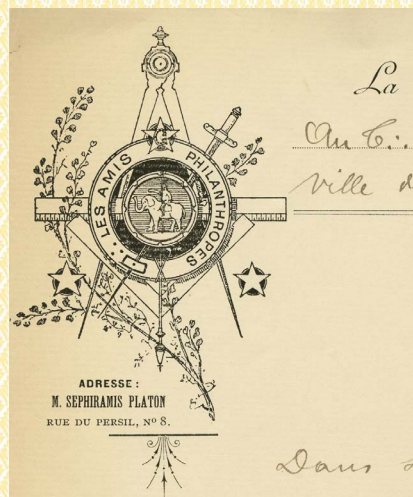
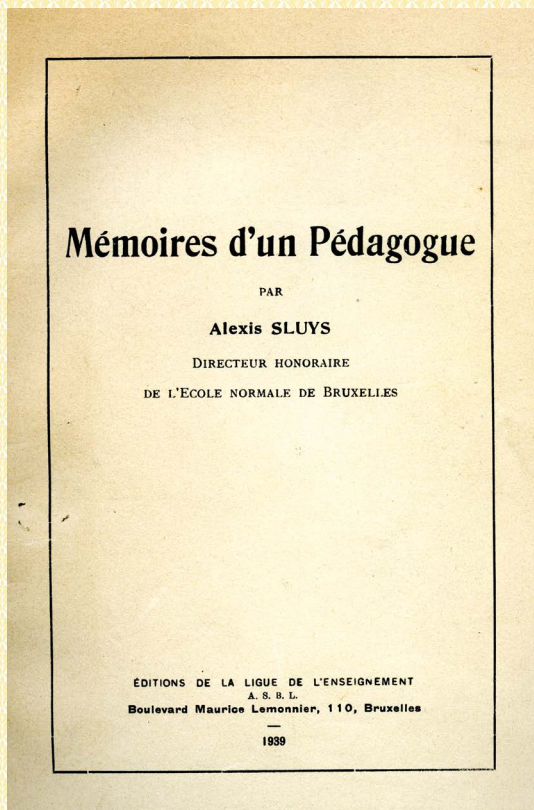
Mon ami [Léon Vanderkindere] était passionné de botanique: dès le printemps tous les dimanches, nous herborisons avec ardeur. Le soir, nous rentrions à Uccle chargés de plantes et après le dîner, nous travaillions à les déterminer; ma sœur qui était de toutes les parties, collait et étiquetait nos échantillons.²

Als Karel 11 jaar is, wordt hij ingeschreven aan het Franse Pensionaat Regnault, maar hij schakelt bijna dadelijk over naar de beroepsafdeling van het Atheneum. Karel heeft het moeilijk met de gangbare onderwijsmethodes: het lesgeven in één richting, het immobiele en de verwachte blinde gehoorzaamheid. Zijn schoolresultaten zijn er ook naar. Zijn vader wil dat hij zich verder bekwaamt als goudsmid. De opeenvolgende opleidingen openen nieuwe wegen en ervaringen voor de jonge Karel. Eerst volgt hij schilder- en beeldhouwlessen bij Jules Léonard om zo later zijn eigen ontwerpen te kunnen tekenen. Maar belangrijker is dat de tekenlessen hem een expressiemiddel verschaffen dat hij zijn hele leven zal aanwenden.

Reizen

In deze gedachtegang horen ook zijn reizen naar Frankrijk en Italië. In 1858-1859 vertrekt hij naar Parijs om tekenlessen te volgen. Het jaar daarop trekt hij door Italië. Aangezien hij hier geen lessen volgt, heeft hij de tijd om de verschillende musea te bezoeken, zich bezig te houden met kunsthistorische en archeologische vraagstukken en Italiaans te le-

² Citaat uit het dagboek van Karel Buls [Coll. Liberaal Archief]



Alexis Sluys (1849-1936), *Mémoires d'un pédagogue*
Léon Vanderkindere (22/02/1841-9/11/1906)
[Coll. Prentenkabinet]
Briefhoofd Les Amis Philantrophes
[Coll. Archief van de Stad Brussel]

ren. Deze reis wekt ook zijn interesse op voor de klassieke auteurs zoals Vergilius, Seneca en Cicero.

Bij zijn terugkeer zet hij zich aan de studie van het Latijn en op aanraden van zijn vader leert hij ook Duits en Engels.

Bij zijn terugkeer gaat hij aan de slag in het atelier van zijn vader op de Grasmarkt. Hij oefent het beroep van goudsmid uit tot aan de dood van zijn vader in 1878.

Vanaf zijn eerste reis naar Frankrijk en Italië is Karel Buls gebeten door de reismicrobe. Zijn reisbeleving verandert doorheen zijn leven.

Zijn eerste reizen zijn een aftasten, een bevrediging van zijn alomvattende nieuwsgierigheid voor alles wat hij tegenkomt. Zijn interesses gaan vooral naar de natuur en de kunst. Hier houdt hij kleine reisverslagen van bij.

Als burgemeester waagt hij zich aan verdere en langere reizen. Zo gaat hij naar Noorwegen, Griekenland, Egypte en, niet te vergeten, naar Congo. Hij maakt uitgebreide reisverslagen met logistieke en inhoudelijke informatie over het land zoals de beschrijvingen van lokale gebruiken, economie, politiek. Natuurlijk worden ettelijke pagina's gewijd aan musea, kunst en landschappen.

De laatste reis als hoofd van de stad Brussel gaat richting Congo. In 1898 vertrekt hij voor de inhuldiging van de spoorweg.

Als gepensioneerde reiziger worden zijn reisverslagen enkel maar uitgebreider. Ze worden vergezeld door dossiers en foto's. Ook de voorbereidingen gebeuren veel minutieuzer met een gespecialiseerde lectuurlijst en correspondentie.

Zijn intense drang naar het verzamelen van informatie komt hier ten volle tot uiting.

Zijn eerste reis als 'vrije' man brengt hem naar Siam (Thailand). Zijn interessegebieden blijven dezelfde, maar hij gaat er veel dieper op in en wil het onderste uit de kan halen.

Wortels voor de verwezelijking van zijn dromen

Op het atheneum komt hij in contact met Léon Vanderkindere. Er ontwikkelt zich een hechte vriendschap die later verandert in een familieband wanneer Léon trouwt met zijn zus Adèle. De twee vrienden vinden elkaar in hun gelijke overtuigingen en ideeën. Zij blijven elkaar stimuleren en zetten elkaar aan tot nieuwe ontdekkingen.

Zijn toetredingen in 1862 tot de Loge des Vrais Amis de l'Union et du Progrès Réunis en in 1869 tot Les Amis Philantrophes, maken dat hij uit een vijver kan vissen met enkele grote kanjers. De loge is immers de toegangspoort tot de Brusselse wereld. Dit kan hem alleen maar ten goede komen voor zijn latere projecten.

Samen met Hector Denis, Emile Feron en Léon Vanderkindere richt hij de Cercle littéraire op. Het doel is om te leren redevoeren door discussies te voeren rond gerechtelijke, politieke, economische en kunstzinnige vraagstukken.

Zijn vurige voordracht in 1863 voor deze groep onder de titel: *Dans un pays où la lan-*

Le Tirailleur

Les lettres et communications :
adresser rue d'Assaut, n° 9,
Bruxelles.

PARAISANT LE DIMANCHE
PRIX DE L'ABONNEMENT : TROIS FRANCS PAR AN.
ON S'ABONNE DANS TOUTS LES BUREAUX DE POSTE.

Les annonces sont reçues aux
bureaux du journal, de 10 à 5 h.,
rue d'Assaut, 9, Bruxelles



Sic transit gloria mundi.

LE REVERS DU BUSTE.

Buls-Patachon, condamné par la Cour de cassation à payer la casse du 7 septembre, implore le

gue nationale tend à disparaître devant une langue étrangère, est-il urgent de maintenir la langue nationale?, wijst op het belang dat hij hecht aan het onderwijs in de moedertaal.

Je voudrais que les parents inspirent à leurs enfants l'amour du Beau, du Vrai et de la Science, l'ardeur de savoir, d'approfondir, de scruter, ... par des remarques à propos, par des observations intelligentes. Le père mettrait à la portée de son enfant des livres capables de développer ses facultés heureuses. ... cela sans le tracasser, sans rien imposer. ... Il ne faut pas lui présenter la pâture toute prête, il faut qu'il soit lui-même l'ouvrier de sa pensée.³

Karel Buls vergaart voor een groot deel zijn kennis via zelfstudie. Hij is er dus als de eerste bij om te hameren op het belang van een goed onderbouwd en inspirerend onderwijs. Via Hippolyte Bauduin en zijn reis naar Amsterdam met Auguste Couvreur komt hij in aanraking met Tot Nut van t'Algemeen. Hier vindt hij inspiratie voor de hervormingen in het onderwijs.

Deze ideeën komen tot leven in de Ligue de l'Enseignement, gesticht in 1864, en resulteren o.a. in de oprichting van een modellschool in 1875. Als hij in 1878 schepen van Openbaar Onderwijs te Brussel wordt, kan hij deze ingeslagen weg ook verder uitwerken in het gemeentelijk onderwijs.

Zijn politieke loopbaan vangt echter al vroeger aan wanneer Charles Graux hem in 1864 introduceert in de politiek. Als gemeenteraadslid, schepen van Openbaar Onderwijs en burgemeester van de stad Brussel en als volksvertegenwoordiger zal hij zich blijven inzetten om tot oplossingen te komen voor verschillende sociale en stedenbouwkundige problemen.

Anderen zoals zijn vrienden Alexis Sluys, Pierre Tempels, H. Van Kalken, ... hebben hem steeds trouw bijgestaan met raad en daad om zijn dromen te kunnen verwezenlijken.

Voor de ene was hij een goede vriend, een weldoener, een voorvechter, ... voor de anderen een geduchte tegenstander. Karel Buls beroerde en ontroerde.

Karel Buls is steeds een gedroomde figuur geweest voor karikaturisten en journalisten. Eerst en vooral omdat hij zeer duidelijke ideeën had over belangrijke maatschappelijke thema's en er met gedrevenheid voor uitkwam.

Daarnaast draagt zijn fysieke verschijning een steentje bij: mager, gestileerde baard en lange snor.

³ Uit een brief van Karel Buls aan Léon Vanderkindere, 28.01.1859 [Coll. Archief van de Stad Brussel, Fonds Karel Buls]



Herinneringen aan Karel Buls

Karel Buls sterft op 13 juli 1914. Volgens zijn persoonlijke wens komt er geen officiële begrafenis en wordt geen enkel discours uitgesproken.

Zijn begrafenisstoet gaat dwars door de stad waar een immense menigte hem staat op te wachten om afscheid te nemen. Zijn eindbestemming is de begraafplaats van Evere. Hij rust er in een graf zonder grafsteen en zonder naam.

Verschillende monumenten en gebouwen in Brussel laten wel een tastbare herinnering aan hem na: de Stadhuisstraat, een zijstraat van de Grote Markt, wordt in 1897 de Karel Bulsstraat. Misschien typisch voor hem. Een kleine pittoreske straat bij zijn geliefde Grote Markt. Het monument opgericht door Les Artistes Réunis ter ere van Karel Buls wordt ingehuldigd op 7 december 1899. Het is het werk van de architect Victor Horta en van de beeldhouwer Victor Rousseau. Het monument aan de Louizalaan wordt opgericht ter ere van de burgemeesters Karel Buls en De Mot. Het sculpturale werk is gemaakt naar het ontwerp van de beeldhouwer Victor Rousseau. De architecturale elementen zijn van de hand van architect Joseph Van Neck. De centrale beeldengroep is een allegorie op het onderwijs.



pagina hiernaast: beeld van Karel Buls en zijn trouwe hond op de Grasmarkt. Het werk van de beeldhouwer Henri Lenaerts wordt ingehuldigd op 7/12/1987.

hierboven: monument opgericht door Les Artistes Réunis, 1899, het monument voor Karel Buls en Emile De Mot, 1928 en het straatbord van de Karel Bulsstraat te Brussel [Foto's coll. AMVB]

Een nieuwe kijk op leren en onderwijs

Het onderwijs in het 19^e eeuwse België

De eerste Belgische organieke onderwijswet dateert van 1842. Hierin wordt bepaald dat godsdienst en religieus geïnspireerde zedenleer de belangrijkste vakken zijn in het basisonderwijs. Op de tweede plaats komen het leren lezen en schrijven, studie van het wettelijk stelsel van maten en gewichten en de beginselen van de rekenkunde.

Aanbevolen bijvakken zijn het handwerk voor meisjes, zang, tekenen, gymnastiek en de eerste beginselen van de geschiedenis en aardrijkskunde van België. Toch duurt het een hele tijd voor de inhoud van deze wet daadwerkelijk wordt toegepast.

Waarom? Vele onderwijzers zijn weinig of niet opgeleid en beschikken niet over aangepast didactisch materiaal. Er is ook een fundamenteel gebrek aan infrastructuur en ondersteuning vanwege de overheid.

Vele kinderen gaan niet naar school of verlaten voortijdig de lessen. Kinderen zijn namelijk niet schoolplichtig en worden te vaak ingezet als goedkope arbeidskrachten.

De leerlingen die wel naar de les gaan, komen vaak terecht in een overbevolkte klas waar eenrichtingsverkeer troef is. De leraar rammelt de lesinhoud af en de leerling reproduceert. Het gaat over ondergaan en vooral geen vragen stellen.

DE PRIVATE LAGERE SCHOLEN IN 1855

In oktober 1855, ik was juist 6 jaar geworden, ging mijn moeder met mijn oudste zus en mij, naar een schoolmeester. Die woonde in een klein huis dicht bij de Zwarte Vijvers in Sint-Jans- Molenbeek.

Jongens en meisjes speelden op de straat, wachtend op het begin van de les. Wij gingen door een smalle gang: aan onze rechterzijde, door een openstaande deur zagen wij een kleine kamer met daarin enkel een tafel, twee stoelen, een kachel, een kast en een bed. Een vrouw schonk koffie in een tas en zei tegen ons: De klas is op het einde van de gang en de meester is daar.

De klas was gemeubeld met banken zonder rugleuning, enkele lessenaars en een trede. Een zeer dikke man zat voor een tafel en scherpte ganzenveren: dit was de schoolmeester.

Mijn moeder stelde ons voor, hij schreef onze naam, onze voornamen en ons adres op en zei: Het is 10 sous per week voor elk kind en in de winter komt er twee sous bij voor de verwarming. We betaalden ook voor de schoolbenodigdheden: een ABC-boek, een lei, een griffel, 10 sous per leerling. Mijn moeder rekende af en vertrok. Wij bleven achter op straat te midden van de spelende leerlingen. Bij het luiden van de bel haastte iedereen zich al duwend naar de klas. Ik zette mij op een bank tussen de kleine jongens en mijn zus zette zich langs de kant van de meisjes.

Op uw knieën voor het gebed! riep de meester, die de leerlingen de Dikke

noemde. Iedereen begon een serie gebeden af te ratelen die de leraar scandeerde terwijl hij met de regel op de tafel sloeg. Daarna moest iedereen om de beurt, te beginnen met de grootten, bij de meester hun huiswerk tonen, een pagina lezen uit hun boek of de tafels van vermenigvuldiging opzeggen. Ieder bleef gedurende enkele minuten dicht bij de meester. Het was een zeer onaangenaam moment, want de Dikke was gewapend met een regel waarmee hij op de vingers van de leerlingen sloeg als die een fout maakten tijdens het lezen of als hun huiswerk slecht was geschreven.

In de klas was het een grote wanorde: men duwde elkaar, men vocht, men speelde met de knickers. Als het kabaal te luid werd, stond de meester op, greep een lange stok en deelde klappen uit op de hoofden en ruggen van de leerlingen. Hij had ook een grote, rode stoffen tong in zijn bezit, die hij aan de mond van de grootste babbelaar bevestigde en die hij op zijn knieën liet zitten op de trede. Hij zette een ezelshoed op het hoofd van de leerlingen die hun les niet kenden, aan anderen legde hij een halfuur nablijven op.⁴

De Ligue de l'Enseignement

In 1863 vertrekt Karel Buls samen met Auguste Couvreur naar Amsterdam. Hier bezoeken zij het Congrès des Sciences Sociales.

Tevens bezoeken zij ook enkele basisscholen waar zij versteld staan van de totaal andere aanpak. De klassen zijn immers gemengd. Jongens en meisjes volgen samen les en zijn ingedeeld volgens niveau. Het onderwijs dat wordt gegeven is neutraal en laïcistisch en steunt op methoden om de intelligentie te ontwikkelen.

De ontwikkelingen in het Nederlands onderwijs, een goede schoolwet (1806) en een goed georganiseerd basisonderwijs zijn te danken aan de inspanningen van Tot 't Nut van 't Algemeen. Karel Buls wil ook zo'n organisatie om veranderingen in het Belgische onderwijs teweeg te brengen.

Op 26 december 1864 wordt een bijeenkomst georganiseerd in het Hôtel du Grand Miroir te Brussel. Alle geïnteresseerden in het volksonderwijs zijn welkom. Na een uitgebreid discours van Buls wordt de Ligue de l'Enseignement een feit.

Als schepen van onderwijs kan hij het beleid van de Ligue de l'Enseignement omzetten naar concrete acties.

In 1878 schrijft hij voor de Gemeenteraad een *Règlement des écoles communales* waarin artikel 2 de gehele pedagogische omwenteling samenvat:

⁴Citaat uit Alexis Sluys, *Mémoires d'un pédagogue*, 1939, p 17-18, eigen vertaling



STATUTS

Arrêtés par l'Assemblée générale des membres fondateurs,
le 16 février 1865.

—

TITRE PREMIER.

BUT DE LA LIGUE.

ARTICLE PREMIER. — La *Ligue de l'Enseignement* a pour but la propagation et le perfectionnement de l'éducation et de l'instruction en Belgique.

ART. 2. — La *Ligue* poursuit ce but par tous les moyens légaux, notamment :

- En étudiant et en discutant les questions qui se rattachent à l'éducation et à l'instruction ;
- En provoquant la révision des lois dans ce qu'elles ont de contraire à la Constitution, à la liberté de conscience, à l'égalité des citoyens, à l'emploi facultatif des langues, à l'extension et au progrès de l'enseignement ;
- En s'efforçant d'élever la position sociale des instituteurs et des institutrices ;
- En cherchant à développer l'enseignement des filles ;
- En favorisant l'établissement de bibliothèques populaires, de cours publics, d'écoles d'adultes, d'écoles modèles, de cours normaux ;
- En faisant et en répandant des publications relatives à l'éducation et à l'instruction ;
- En organisant des réunions publiques.

TITRE II.

DES MEMBRES DE LA LIGUE.

ART. 3. — Toute demande d'admission doit être présentée par un membre de la *Ligue*, au conseil général ou à l'un des comités locaux dûment constitués.

ART. 4. — Les comités locaux reçoivent des membres, mais l'admission n'est définitive qu'après avoir été ratifiée par le conseil général.

ART. 5. — Chaque membre fixe lui-même le montant de sa cotisation annuelle, qui ne peut être au-dessous de un franc. L'année sociale commence le 1^{er} octobre.



Art.2 – Le but essentiel de l'Enseignement primaire est le développement de l'enfant dans l'ensemble de ses facultés. Les matières du programme sont donc enseignées de manière à perfectionner ces facultés et à provoquer sans cesse la spontanéité de la pensée. Ces matières ne peuvent être présentées par l'instituteur sous la forme purement expositive ou par de simples lectures. Elles doivent être inculquées par des exercices intuitifs qui mettent constamment en jeu l'activité de l'enfant. Celui-ci est mis, autant que possible, en présence des choses ou de la représentation fidèle des choses qui font l'objet de la leçon. Il les observe et les analyse, guidé par l'instituteur. Toutes les leçons sont données de manière à concourir au développement intégral de l'enfant.

Karel Buls ziet er persoonlijk op toe dat het reglement volledig wordt uitgevoerd. Hij gaat zich hiervoor een speciale werkmethode toedichten: elke dag sluit hij zich enkele uren op in zijn bureau om de dienstorders voor te bereiden. De rest van de dag bezoekt hij scholen, volgt hij lessen, luistert naar de observaties van het onderwijzend personeel en hij oriënteert deze naar de nieuwe pedagogisch ingeslagen weg.

Bij de stichting van de Ligue de l'Enseignement neemt Karel de rol van secretaris op. In 1880 wordt hij voor de eerste maal tot voorzitter gekozen. Door de eisen gesteld aan het burgemeesterschap moet hij dit spijtig genoeg in 1883 reeds opgeven. De tweede maal blijft hij aan het roer van 1906 tot aan zijn dood in 1914. Zijn hele leven blijft hij de drijvende kracht achter de Ligue. Zijn uiteindelijke streefdoel was een verplicht, gratis en neutraal basisonderwijs voor elk kind in België. Gelukkig voor hem ziet hij dit nog verwezenlijkt.

vorige pagina links:
Zicht op een klaslokaal in de Modelschool, einde 19^e eeuw
Leerlingen poseren in de Modelschool
De bewaarschool in de Orsendaalstraat te Brussel, circa 1900
[Coll. Archief van de Stad Brussel]

rechts:
De doelen van de Ligue de l'Enseignement uit Statuts – Arrêtés par l'assemblée générale des membres fondateurs le 16 février 1865.
[Coll. Archief van de Stad Brussel]
Kinderen aan het werk in de fabriek van (Les Patrons Pâtisiers de Belgique in Sint-Jans-Molenbeek
[Coll. MoMuse, Gemeentelijk Museum Sint-Jans-Molenbeek]

Mededeelingen over de Modelschool.

Het lager onderwijs der Modelschool, gegeven volgens de beste leerstelsels, is meer ontwikkeld en van eenen hooger graad dan datgene der gemeentescholen.

De kinderen welke tot de school toegelaten worden, moeten den ouderdom bereikt hebben van 9 jaren en mogen niet ouder zijn dan 14 jaren.

In de voorbereidende klas, waar de kinderen leeren lezen en schrijven, worden ze aangenomen op den ouderdom van 7 jaren.

- Aan het bouwen der lokalen werden de beste en bijzonderste zorgen besteed.
- De school bevat :
- Eene ruime overdekte zaal en twee groote opene plaatsen; de eerste, tijdens den winter en bij regenachtige dagen, de laatste gedurende den zomer, voor speelplaatsen dienende.
 - Eene lichaamsvoedingplaats.
 - Wel verlichte en wel van lucht voorzien klassen. (Om gezondheidsredenen en opdat de leeraar zijne zorgen zou kunnen wijden aan al de leerlingen, zonder onderscheid, worden slechts in elke klas 33 leerlingen toegelaten. Elke leerling bezit eene afzonderlijke schrifttafel).
 - Eene groote teekenzaal.
 - Warmteleiders (calorifères stelsel Gassé), welke de gausche school met eene gelijke en gunstige warmte vervullen, en steeds de lucht ververschen.

Niet alleen wordt voorzien in het onderwijs der kinderen, maar tevens in huize zedelijke opvoeding. Het onderwijs der Modelschool is gestruwd op de volgende stelsels :

- Al de ziel- en geestesvermogens van het kind moeten te gelijk ontwikkeld worden.
- Tot de verstandsontwikkeling behooren :
 - Het aanleeren of doen kennen der eerste beginselen;
 - Het aansporen tot opmerkzaamheid en tot natuurlijke beschouwing of bespiegeling.
- Het aangeleerde moet goed en juist verstaan of begrepen worden. Hiave kennis dient tot niets en is zelfs, in zekere gevallen, schadelijk.
- Het aanleeren der eerste beginselen van al de wetenschappen, in de maat of in het bereik van de verstandsvermogens des kinds.
- De schooloefeningen moeten dusdanig worden samengesteld, dat zij niet alleen berusten op het geheugen, maar het nadenken vergen.
- Het onderwezen, betrekking hebbende op eene stoffelijke zaak, moet opgehelderd worden door het aanspreekend maken dier zaak zelve of ten minste door afbeelding; anders loopt men gevaar dat het kind zich van zekere dingen een onjuist denkbeeld vorme.
- De algemeene denkbeelden behooren in het lager onderwijs niet te huis. Slechts degene, waarvan het kind zich rekenschap kan geven, moeten ontwikkeld worden.
- De zedelijke opvoeding des kinds vergt :
 - Bestendige en onveranderlijke schoolwetten;
 - Eerstige tucht;
 - Het doen aannemen van goede gewoonten;
 - Het opwekken tot verhevene gevoelens en gedachten.

- Door het kind te gewennen aan het bewonderen van al wat schoon is, wordt het kunstgevoel bij hem ontwikkeld en bevestigd.
- De lichaamskrachten groeien aan bij middel der oefening en van gezondheidsvoorzorgen.

Het Schoolcomité nam de volgende bepalingen aan :

- Het onderwijs der school bevat : Het lezen, schrijven, rekenen, de geschiedenis en de aardrijkskunde. De cijferkunst zal onderwezen worden bij middel van het hoofdrekenen en der schriftrekenen; de meetkunde door de oefening in het meten.
- Een omstandig programma bepaalt, voor elke klas, de wetenschappelijke beginselen, het onderwerp uitmakende van het aanspreekelijk onderwijs.

Zij zijn : de aardrijkskunde, de delfstofkunde, de plantkunde, de diervkunde, de natuur-, natuur- en sterrekunde, de mythe- en bouwkunde, de kunstler, de landbouwkunde, de gezondheidsleer en de huisdokterkunde.
- De wetenschappelijke lessen zullen opgehelderd worden door het aanspreekelijk maken der zaken, waarop zij betrekking hebben.
- Wanneer die zaken in de school niet tegenwoordig zijn, zal de leeraar zijne leerlingen op de plaatsen geleiden waar zij te vinden zijn. De schoolveranderingen en uitstapjes zullen voor elke klas bijzonder bepaald en vastgesteld worden.
- Elken dag wordt eene teekenaar gegeven.
- Aan de schriftelijke des leeren direct is de voorkeur gegeven boven al de andere, omdat zij het lichaam in eene houding houdt in overeenkomst met de regelen der gezondheidsleer. Door deze schriftelijke leeraar het loopen schrift zijnen waren, goeden vorm, hetgeen niet altijd met de andere methoden het geval is.
- De fransche en vlaamsche spraakler worden er onderwezen. Hetzelfde belang wordt gehecht aan de schriftelijke en mondelingsche schooltaak.
- Aan het leeren van het fransch en het vlaamsch worden dezelfde zorg en bested. De leeraar geeft de noodige uitleggingen in de taal, welke den leerling het gemakkelijkst is.
- Het onderwijs der muziek bevat : de klankman, de zang en den samenzang.

De Geheimschrijvers,
J. C. HULS,
E. REIBSENE.

De Voorzitter,
P. TEMPEL.

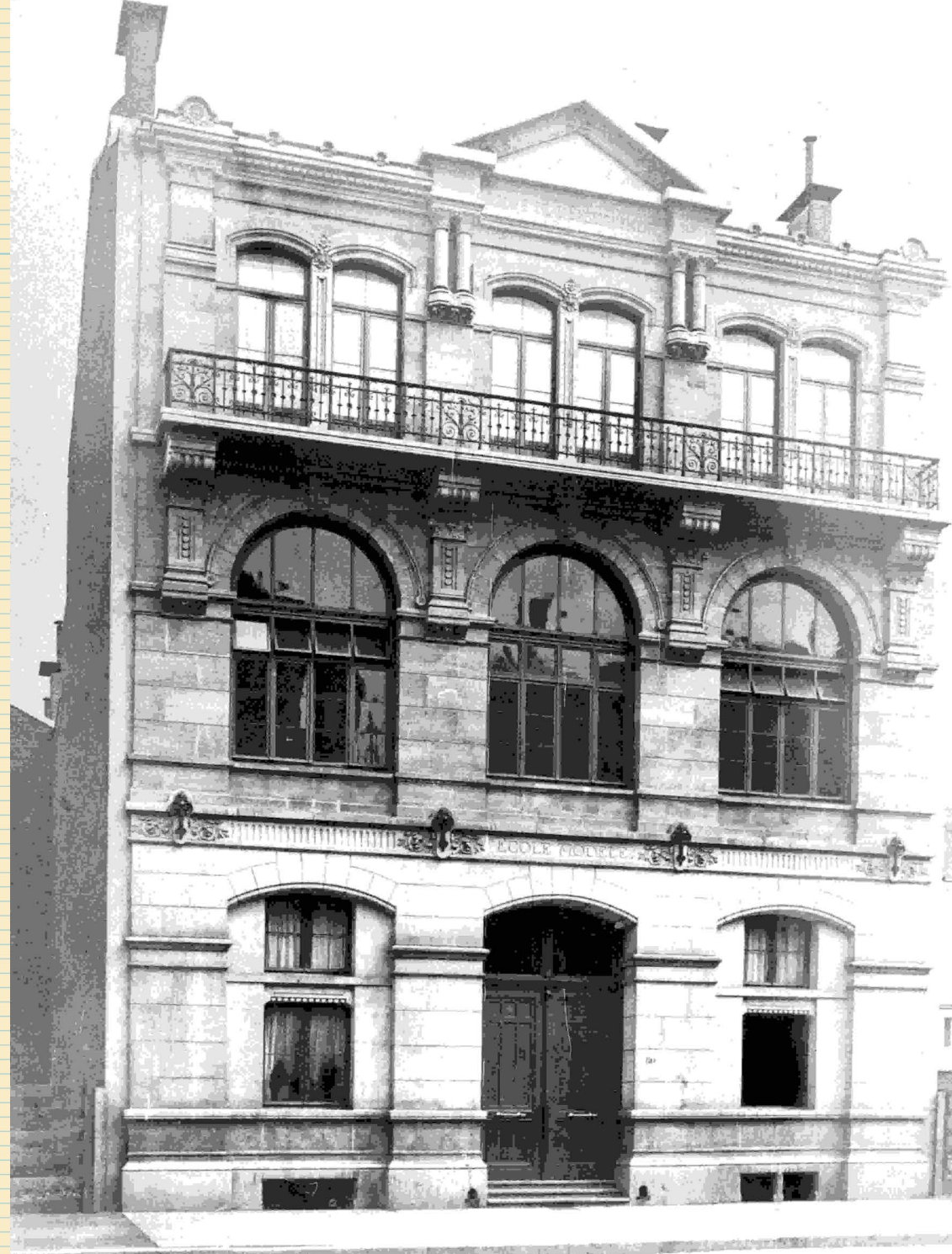
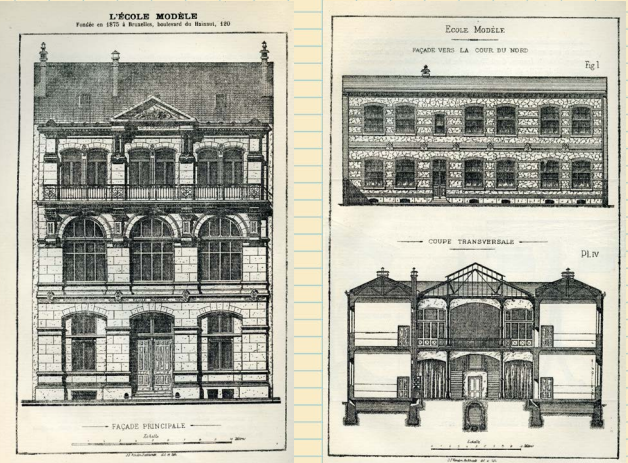
Het Bestuur :

- A. COMTEUR,** Volksvergevoorder.
J. K. BISCOPHEIM, Senator.
Prosper COLAERT, Nivenaar.
Ernest HOUTRECHT, Hoofskandige der Modelschool.
Emil Feron, Advocaat.
Graf Eugen Goblet van Alviella, Provinciaal Raadslid.
Karel GROSS, Advocaat, leeraar aan de Hoogeschool.
Gustaaf JOUTREUX, Volksvergevoorder, Voorzitter van den Ouderbond.
Willelm Tiborghien, Provinciaal Raadslid, leeraar aan de Hoogeschool.
Gustaaf Washer, Lid van het Bestuur der Godshuizen.

Brussel. — Druk van J. H. DEBROU, Gros-Kilanderstraat, 6.

Uittreksel uit Mededelingen
 Modelschool
 [Coll. Archief Ligue de
 l'Enseignement]
 Voorgevel en dwarsdoorsnede
 van de Modelschool, 1875
 [uit Alexis Sluys, Mémoires d'un
 Pédagogue, 1939]

pagina hiernaast:
 De Modelschool opgericht
 in 1875 aan de voormalige
 Henegouwlaan, nu C.
 Lemonnierlaan 110
 [Coll. AMVB]



De Modelschool (1875), een totaalconcept

De Modelschool wordt opgericht in 1875. Het is eigenlijk de grote veruiterlijking van de onderwijsideeën van de Ligue de l'Enseignement.

Een stuk grond in de toenmalige Henegouwenlaan wordt door de stad Brussel ter beschikking gesteld. Het plan wordt uitgetekend door architect Hendrickx met inbreng van Karel Buls. Hij had voor de ontwikkeling van dit scholenplan de scholenarchitectuur in Duitsland, Zweden en Zwitserland uitgebreid bestudeerd.

WAT WAREN DE BELANGRIJKSTE AANDACHTSPUNTEN?

De hoofdgevel geeft dadelijk uit op de straat maar de klaslokalen bevinden zich een heel eind naar achteren. Zo ondervinden de leerlingen geen hinder van het straatlawaai tijdens de lessen.

In het verlengde van de ingang ligt een grote ruimte overdekt met een glazen dak, voorzien van de nodige verluchting. Langs weerszijden ervan bevinden zich de 12 klaslokalen verdeeld over 2 verdiepingen.

Naast de klaslokalen zijn twee grote binnenplaatsen opgetrokken voor de recreatiemomenten. Een voor de jongere en een voor de oudere leerlingen. Steekt men de linkerbinnenplaats over dan komt men in het gymnastieklokaal met de doucheruimte. Op de andere binnenplaats is een ruimte voorzien waar de leerlingen educatief handwerk kunnen uitvoeren.

Op de eerste verdieping aan de straatkant is een tekenzaal die ook gebruikt kan worden als projectiezaal.

In *Mededelingen over de Modelschool* wordt gewezen op de goed verlichte en verluchte klaslokalen. Per klas worden maximum 33 leerlingen toegelaten, om gezondheidsredenen en omdat de leerkracht zijn aandacht gelijkmatig kan verdelen over de leerlingen. Elke leerling heeft ook zijn eigen schrijftafel. Deze vernieuwende maatregelen klinken ons nu wel raar in de oren.

Karel Buls ontwerpt zelf het schoolmeubilair dat goedgekeurd wordt door het Schoolcomité. Het principe is dat elke leerling zijn eigen bank heeft, aangepast aan zijn leeftijd en de hieraan verbonden lichamelijke proporties.

Belangrijk hierbij is dat zijn ontwerp model zal staan voor de hervorming van het schoolmeubilair in België.

Ce que l'on demande à l'Enseignement primaire actuel, c'est d'apprendre au peuple à lire. On crée ensuite des bibliothèques populaires et des conférences où l'on espère que le peuple ira lire et écouter. Or, voilà la grande illusion! Le peuple ne va pas aux bibliothèques, il ne va pas aux conférences. Quand on a été élevé dans un milieu vide d'idées et que l'on passe à vie dans un travail manuel, quand

la curiosité n'est sollicitée ni par l'intérêt immédiat, ni par les yeux, ni par les discours des autres, on n'accepte pas la fatigue d'un livre....

La mission véritable de l'Enseignement primaire est de faire naître l'envie de savoir en disposant l'entendement à comprendre.⁵

Het doel van de school is het integraal ontwikkelen van zowel de fysieke, intellectuele, esthetische, manuele en morele aspecten van kinderen tussen de 6 en 14 jaar. Het concept is grotendeels gebaseerd op de theorie van Pierre Tempels, verwoord in *L'instruction du Peuple*.

De Modelschool gaat voor een totaalonderwijs. Dit houdt in dat elke les die men geeft over een bepaald onderwerp (over dingen) steeds een les is in zintuigelijke ervaring en intellectuele ontwikkeling maar ook een verrijking van de moedertaal door die actief (spreken) en passief (schrijven) te betrekken. En taallessen zijn nooit louter taal. Voor hen maken muzische vorming, gymnastiek, natuurwetenschappen, geschiedenis, aardrijkskunde en handenarbeid ook integraal deel uit van de leerpuzzel.

Om de intelligentie van het kind te ontwikkelen moet een school zeker beschikken over een schoolmuseum en de mogelijkheid om educatieve uitstappen te maken.

SCHOOLMUSEUM

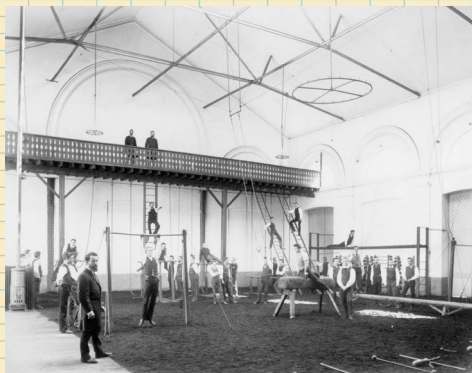
Het schoolmuseum van de Modelschool is gevuld met verschillende collecties: fauna en flora van België, mineralen, stenen, fossielen, schelpen en andere vele giften van de leden van de Ligue de l'Enseignement. De museumcollectie wordt opgesteld in de galerij op de eerste verdieping. De stukken staan in vitrinekasten of worden opgehangen. Door deze doordachte plaatsing is de collectie steeds toegankelijk voor de leerlingen en kan er ook les gegeven worden wanneer stukken moeilijk verplaatsbaar zijn. Het schoolmuseum wordt regelmatig aangevuld met giften en vondsten van de verschillende uitstappen.

SCHOOLUITSTAPPEN

De systematisch geplande pedagogisch-didactische uitstappen bevorderen de gezondheid en de fysiek. Ze staan model voor een actief, aanschouwelijk en inzichtelijkheid bevorderend onderwijs. Een van de paradepaardjes van de Modelschool.

Deze uitstappen worden minutieus voorbereid door de leerkracht. Niets mag aan het toeval overgelaten worden. Het zijn dan ook allesomvattende projecten waar zowel de heen- en terugreis, de omgeving en het specifieke onderwerp worden besproken en onderzocht.

⁵ Pierre Tempels, uit Alexis Sluys, *Mémoires d'un pédagogue*, p 62



Lijst der ons bekende scholen waar Vlaamse klassen bestaan

LAGER ONDERWIJS

I. BRUSSEL I.

Gemeentescholen : Papenvest, 86, J.; Hoogstraat, 253, J.;
Graanmarkt, M.
Aanneembare scholen : Collebroersstraat, 16, J.; Bleeherij-
straat, 22, J.; Moutstraat, 4, M.

BRUSSEL II.

Gemeentescholen : Claessensstraat, 57, J.; Claessensstraat,
59, M.; F. Sterckxstraat, 22, J.; Thijs Van Hamstraat,
21, J.; Jacobs-Fontainestraat, 1, M.; G. Dewandstraat,

NOTA. — Afkortingen : J. = Jongensschool. M. = Meisjesschool



DE KANDIDAAT. — Ik ken Fransch,
ik spreek Engelsch en Duitsch. Ik hoop
dat ik de openstaende plaats zal beko-
men.

DE WERKGEVER. — Neen, Mijn
heer, 60 % van mijn klienteel is
Vlaamsch, ik heb de voorkeur gegeven
aan een Brusselaar die de twee talen
goed kent.



pagina links:

Gymnastiek in een daarvoor speciaal
ontworpen lokaal, einde 19^e eeuw
Zichten op het schoolmuseum van de
Modelschool
[Coll. Archief van de Stad Brussel]

hiernaast:

Oproep aan de Vlaamse huisvaders,
brochure met lijst van de scholen die
Vlaamse klassen inrichten, ca 1936
[Coll. AMVB]

Nederlands in de klas, Brussel, begin 20^e
eeuw
[Coll. Archief van de Stad Brussel]



Jan Verhas, *Optocht van de scholen*, 1878

Karel Buls, als Schepen van onderwijs, is de tweede man rechts achter de meisjesrijen, kijkend naar de koning [© Koninklijke Musea voor Schone Kunsten van België, Brussel foto : J. Geleyns / Ro scan]

In het begin zijn het enkel Franstalige leerlingen die de lessen volgen aan de Modelschool. Het Nederlands is wel de verplichte tweede taal.

Voor het taalonderwijs baseren zij zich op de 'natuurlijke methode'. Dit is eigenlijk de wijze waarop iedereen zijn moedertaal aanleert, in een dagelijkse omgeving, door het te spreken en zonder te vertalen. Nadien volgen het lezen en het schrijven.

Dit tweetalig onderwijssysteem geeft goede resultaten.

In de Modelschool gaat men aan de slag met nog een ander uniek taalproject. Aangezien vele leerlingen een Brussels dialect spreken, verstaan ze de Franssprekende leerkracht vaak heel moeilijk. Dit leidt vaak tot een slechte beheersing van de Franse taal en povere schoolresultaten.

Karel Buls staat voor onderwijs in de moedertaal. Hij stelt dan ook voor aan de Raad van de Modelschool om een 'Vlaamse klas' te openen, waar de lessen in het Nederlands worden gegeven en het Frans als tweede taal wordt aangeleerd.

Gelukkig kan hij voor de werving van de leerlingen rekenen op de hulp van het Willemsfonds. De ouders staan immers niet te springen om hun kinderen in het Nederlands les te laten volgen.

Op 17 september 1877 is het zover: de eerste Vlaamse klas start het schooljaar. Als leerkracht kan Karel Buls rekenen op M. Van Kalken, een Nederlandse onderwijzer.

Dès la première matinée passé avec mes élèves, je constatai qu'ils ne comprenaient pas tout ce que je leur disais, et moi-même je ne saisissais pas bien le sens de toutes leurs expressions. Leur vocabulaire était pauvre, ils prononçaient mal la plupart des mots, leur accent et le mien différaient énormément.

Je commençai par des conversations très simples sur les objets qui nous entouraient dans la classe. Je leur demandai quel métier exerçait leur père. Je les conduisis dans le musée de l'école, dans la cour, tout en causant avec eux sur les choses que nous rencontrions. Les premiers liens d'amitié s'établirent entre eux et moi et au bout de quelques jours, nous nous comprenions très bien. Leur prononciation s'était modifiée, ils s'habituèrent à mon langage et l'imitaient.⁶

Eerst en vooral wordt aan de leerlingen het Nederlands onderwezen. Na een jaar Nederlands taalbad beheersen zij al goed hun cultuurtaal. Nadien wordt geleidelijk de Franse taal bijgebracht volgens de 'natuurlijke methode'. Op het einde van het basisonderwijs worden de lessen meer en meer in het Frans gegeven met behoud van de

Nederlandse lessen. Zo worden de leerlingen voorbereid op het vervolgonderwijs dat toen enkel in het Frans werd gegeven.

De resultaten mogen er zijn: zij beheersen beter de Franse taal dan hun lotgenoten in het eentalig Frans onderwijs en hebben daarbij een goede beheersing van hun eigen cultuurtaal.

Karel Buls zal de school 3 jaar leiden, van 1875 tot 1878, tot aan het opnemen van zijn ambt als schepen van Openbaar Onderwijs. Toch betekende dit voor hem geen afscheid. Hij is het project steeds van dichtbij blijven volgen en steunen.

Karel Buls, schepen van Onderwijs

Zijn aanstelling als schepen van Openbaar Onderwijs is voor Karel Buls een schot in de roos. Hier kan hij eindelijk zijn dromen rond het openbaar onderwijs officieel vorm geven.

Het begint reeds met de voltooiing van het werk van zijn voorganger Allard. Die was begonnen met de invoering van de Fröbelmethode in de kleutertuinen.

Hij stelt ook een reglement op om het gemeentelijk openbaar onderwijs te stroomlijnen. Hier streeft hij naar een verbetering van de schoolgebouwen en het klameubilair. Hij wil nieuwe leerprogramma's en lesmethoden invoeren en hij pleit voor een betere opleiding van het onderwijzend personeel.

Ook de oprichting van 'Vlaamse klassen' staat op het programma.

Een voordeel is de verkiezingsoverwinning van de liberalen. Zij komen aan de macht in 1878 voor een periode van 6 jaar. Zij richten het eerste APARTE ministerieel departement 'Openbaar Onderwijs' op.

Om dit te vieren zal Karel Buls, samen met de liberale schepen van Openbaar Onderwijs van andere gemeenten, een feestelijke schoolparade organiseren te Brussel. Kortweg is dit een defilé van de verschillende openbare scholen met als hoogtepunt een schouwing aan Leopold II en zijn ministers. Voorop lopen de twee vrijzinnige scholen van Brussel: de meisjesschool van Isabelle Gatti de Gamond en de Brusselse Modelschool. De wet Van Humbeeck (1879), die onder deze regering tot stand komt, doet heel wat stof opwaaien en leidt tot de Schoolstrijd.

Belangrijke reden hiervoor is het weren van godsdienst uit het officiële lesprogramma. Het streven van de Ligue de l'Enseignement naar een neutraal openbaar onderwijs is hiermee een feit.

⁶Delen uit het rapport van rapport de M. Van Kalken uit Alexis Sluys, *Mémoires d'un pédagogue* p 77



Ecole Saint-Ghislain à Bruxelles. — Cours de coupe et confection. Museo, Bruxelles



Klasfoto school Isabelle Gatti de Gamond, Brussel, 1906-1907.

Meisjes aan het werk in de naailes, Sint-Ghislainschool, 1905.

Huishoudkunde, een onderdeel van de leerstof voor meisjes.

[Coll. Archief van de Stad Brussel]

Alfred Cluysenaar, Portret van Isabelle Gatti de Gamond [Coll. Museum van de Stad Brussel]

Een ander belangrijk streven: onderwijs voor vrouwen

Eén van de basisdoelen bij de oprichting van de Ligue de l'Enseignement is onderwijs voor vrouwen.

Kinderen van de lagere sociale klasse hadden het in het algemeen al moeilijk om op regelmatige basis les te volgen. En het onderwijs na het Lager Onderwijs konden meisjes al helemaal vergeten. Vervolgonderwijs kon enkel gevolgd worden in dure conventionele privé-pensionaten die erop toezagen dat het schoolmeisje omgevormd werd tot ideale echtgenote, moeder en huisvrouw. De aangeboden cursussen liegen er niet om: naaien, muziek, dans, zang en piano. Het overgrote deel van het lessenpakket werd echter ingenomen door het religieuze onderwijs.

(...) Depuis dix ans, des efforts sérieux ont été faits pour donner aux filles un enseignement rationnel, qui, tout en ornant leur intelligence, en fit autre chose que des poupées amusantes ou des bigotes bornées. (...) et Bruxelles, qui possédait déjà les excellentes écoles dirigées avec tant de zèle et de talent par Mlle Gatti de Gamond et Mme Tandel, a encore acquis une école préparatoire à l'école professionnelle et possédera bientôt une seconde école moyenne.⁷

Isabelle Gatti de Gamond krijgt in 1864 de Brusselse gemeenteraad zo ver dat ze instemmen met de oprichting van een middenschool voor meisjes in de Broekstraat. Grote vernieuwing is dat er geen religie wordt onderwezen en dat wetenschappen, wiskunde, oude en moderne talen en lichamelijke opvoeding op het programma staan.

De Ligue de l'Enseignement gaat de school en haar verdere uitbreiding financieel ondersteunen, want in de katholieke gemeenten moest Isabelle Gatti de Gamond niet op steun rekenen. In 1880 zal zij met de hulp van Karel Buls een regentaatsectie oprichten. In 1892 volgt de pre-universitaire sectie. De weg naar een universitaire opleiding gaat langzaam maar zeker open.

Cursussen van Karel Buls

Karel Buls is steeds overtuigd geweest van het nut van een goed en toegankelijk onderwijs voor iedereen.

Onder de vleugels van de Ligue de l'Enseignement waagt hij zich aan het inrichten van openbare cursussen over kunstgeschiedenis. Deze openbare lessen kennen aanvankelijk weinig succes onder de arbeidersbevolking, daarom besluit Buls naar de ateliers zelf te gaan. Vanaf 1867 geeft hij les in het atelier Van den Broeck.

Voor Karel Buls draait het niet enkel rond inhoud maar ook rond didactiek. Om de lessen

⁷ Citaat uit *Rapport présenté par C. Buls, secrétaire général, à l'assemblée générale de la Ligue de l'Enseignement du 17 octobre 1875, sur les travaux de la Société de 1864 à 1874*

Ligue de l'Enseignement.
Premier essai de Cours de l'histoire
des Arts décoratifs =

Comme les cours publics n'avaient aucun succès
auprès de la classe ouvrière, en 1867, j'ai sou-
levé au Comité de la ligue, que le seul moyen
de l'attirer était de lui parler de choses qui se
rapporassent à la profession des ouvriers -

Par exemple, aux modelleurs, ornemanistes,
menuisiers, ébénistes de l'histoire des
arts décoratifs, de la connaissance des styles -

Ces cours ayant eu un grand succès je les
développerai successivement.

Buls



Bladzijde uit Karel Buls, *Cours d'Arts décoratifs* [Coll. Archief van de Stad Brussel]

aantrekkelijk te maken bundelt hij een reeks platen met de meest karakteristieke types van de kunst en in het bijzonder van de decoratieve kunst van de Oudheid tot heden. Het blijft niet bij deze ene cursus. Het aanbod wordt in het zelfde jaar uitgebreid met 6 lessen *Geschiedenis van het ornament*.

In 1868 geeft hij de cursussen *L'histoire des arts décoratifs* met een praktische toepassing op de Brusselse monumenten en *L'histoire de l'orfèverie* sinds het ontstaan tot aan het einde van de 18e eeuw.

Ook de jaren nadien blijft hij niet stil zitten: cursussen zoals *Cours général sur les styles égyptien, grec, romain, byzantin et roman*, gevolgd door *L'Emploi de la couleur dans les arts industriels* en nog vele andere zien het daglicht.

ACADÉMIE DES BEAUX-ARTS

Karel Buls zet zich in voor de oprichting van een Ecole des Arts Décoratifs die aansluit bij de reeds bestaande Académie des Beaux-Arts.

Wat is nu het belang van een dergelijke school?

Vele leerlingen van de Académie des Beaux-Arts waren helemaal geen toekomstige artiesten maar ambachtslui die zich wilden bijscholen. Zij hadden meer nood aan een volkse school die hun de nodige kennis verschafte om kunst toe te passen in hun werk. Om tot de school toegelaten te worden, moeten de leerlingen aan bepaalde voorwaarden voldoen. Zo moesten ze de leeftijd van 12 jaar hebben bereikt, ingeënt zijn tegen de pokken of de ziekte reeds gehad hebben. Ze moeten ook beschikken over de elementaire kennis uit het basisonderwijs. Dit alles moet bewezen worden aan de hand van de nodige attesten.

De opleiding is dan ook niet te onderschatten. Voor de arbeiders zijn er avondlessen voorzien. Die gaan elke dag door van 19 tot 21 uur en ook op zondagochtend wordt lesgegeven. Dit is 21 uur bovenop de reeds zware werkweek!

Het lesprogramma is verdeeld over verschillende jaren. Aan het begin legt de leerling een examen af om zijn kennis van het tekenen te bewijzen. Het eerste jaar is een algemeen jaar waar men o.a. geometrische en florale ornamenten leert tekenen. Nadien kiest men één van de drie richtingen, schilderen, beeldhouwen of architectuur, die het beste aansluit bij hun beroep.

Karel Buls is met volle overtuiging voor deze school gegaan. Spijtig genoeg laat hij bij zijn ontslag als burgemeester ook zijn post als 'Président de droit du conseil académique' los. Hij blijft wel betrokken bij de school.

Op weg naar elders

Ontstaan van openluchtinitiatieven

Preventieve luchtkuren ontstaan in een sfeer van zuivering, in een strijd tegen alcoholmisbruik, syfilis en tuberculose.

In de 19^e eeuw en 20^e eeuw sterven nog heel wat mensen aan tuberculose door het gebrek aan een werkzaam medicijn. Zo staat de dodenteller in 1880 op 1 persoon op 5. Een van de grote oorzaken van de verspreiding van tuberculose is de steeds toenemende industrialisatie in de 19^e eeuw waardoor veel mensen naar de steden worden gelokt. Hier wonen ze zeer dicht op elkaar in vaak erbarmelijke en weinig hygiënische situaties. Een perfecte plek voor de bacil om zich te verspreiden.

De hygiënistische beweging, ontstaan in de eerste helft van de 19^e eeuw, gaat voor een preventieve aanpak door gebrek aan medicijnen. Voor hen vloeit er uit het wangedrag van de lagere sociale klasse een gevaar voort voor de algemene gezondheid.

Hygiëne is het wondermiddel en wie kan beter de ouders bereiken dan de kinderen. Hen opvoeden is de ouders opvoeden.

De arbeiders worden aangespoord om de waarden en het gedrag van de burgerij over te nemen.

Deze openluchtcolonies zijn puur preventief en bestemd voor arme en fysiek zwakke kinderen. Zieke kinderen mochten niet mee!

Brussel geeft het startschot

In 1866 wordt te Brussel de aanzet gegeven voor de eerste Belgische vakantiecolonies. Enerzijds om de strijd aan te gaan met tuberculose doch de politiek en de sociale onvrede spelen een hoofdrol.

In 1878 had de Ligue de l'Enseignement al het idee om een schoolkolonie op te richten aan zee. Zij zagen dit als een ideaal promotiemiddel voor het officiële onderwijs.

In 1879 barstte de Schoolstrijd los tussen de liberalen en de katholieken. De Ligue vocht om de zielen van de kinderen en vooral om die van hun ouders. Elk middel om een kind naar hun scholen te lokken, was welkom.

Het project van de vakantiecolonies begint pas goed te lopen, wanneer eindelijk na een lange strijd de wet op kinder- en vrouwenarbeid wordt gestemd. Vanaf 1889 komen er meer kinderen naar de lagere school maar die moeten wel opgevangen worden tijdens de vakanties!

Het Brusselse initiatief komt van Florimond Kops waarbij een groep meisjes en een groep jongens van basisschool nr. 4 uit de Zespenningestraat mogen vertrekken naar het Hageland.



Affiche *Suivez ces Conseils vous vivrez plus longtemps* van de Ligue nationale belge contre la tuberculose [Coll. Archief van de Stad Brussel]

Florimond vraagt hiervoor een subsidie van 700 frank aan het Brusselse gemeentebestuur. Karel Buls, in functie van burgemeester, steunt het project en het geld wordt vrijgemaakt.

Het blijft niet bij deze eenmalige uitstap. De stad blijft kinderen 'naar den buiten' sturen. In de volgende jaren zijn er kolonies in Groenendaal, Félenne, Barvaux, Hamois, Florennes, Beloeil, Falmignoul en Hargimont. Hoewel deze voortzetting bewonderenswaardig is, toch blijft ze te beperkt. Het aantal plaatsen in de beschikbare hotels is gering en vaak moeten de kinderen dan ook per twee in een bed slapen.

De hoge prijzen en het moeilijke toezicht in de hotels zorgen voor voortdurende problemen.

Nieuwe initiatieven worden gestart door Brusselse filantropische verenigingen, weliswaar met de financiële steun van de stad Brussel.

Twee nemen het voortouw: Association des Marçunvins en de kring Le Progrès.

Les Marçunvins

Op 21 maart 1875 organiseert Le Denier des Écoles een stoet als steunbetuiging aan de Ligue de l'Enseignement.

Na de optocht wordt Les Marçunvins opgericht. Hun naam is een verwijzing naar de oprichtingsdatum.

In hun rangen tellen zij enkele vooraanstaande leden, onder meer enkel leden van de Ligue de l'Enseignement, enkele volksvertegenwoordigers, waaronder Karel Buls, en senatoren.

Om geld op te halen plaatsen zij collectebussen in horeca- en handelszaken. Later organiseren zij ook feesten, spektakels, muzikale avonden alsook conferenties. In eerste instantie gebruiken zij het geld om studiebeurzen toe te kennen, kinderkledijbedeling en ondersteuning van openbare scholen en lekenonderwijzers.

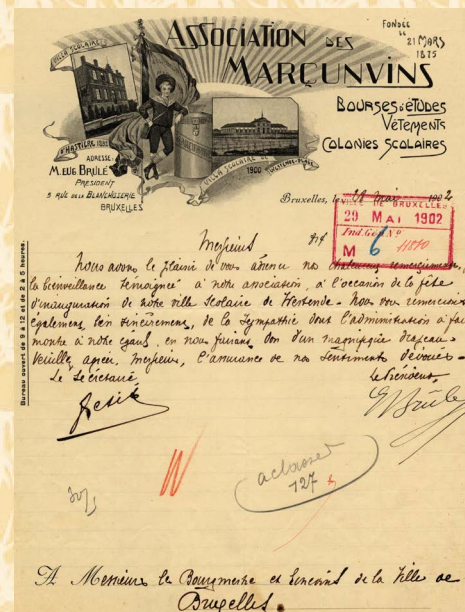
In juli 1890 sturen zij een eerste groep kinderen met vakantie naar Ethe in Luxemburg. De reis verloopt goed en maakt dat het jaar daarop kinderen naar Dinant en Oostende worden gestuurd.

De grote droom is echter een eigen permanente vakantiekolonie te bouwen in Hastière. Dadelijk rijzen er twee grote problemen: het eerste is financieel en het tweede is de rechtspersoonlijkheid.

De oplossing wordt gegeven door de stad Brussel. Zij kopen de villa aan met het geld van de stichting en verhuren het daarna aan hen tegen een zeer lage prijs.

Het financiële plaatje wordt compleet door een schenking van de Ligue de l'Enseignement.

Op 7 augustus 1892 is het dan zover. Burgemeester Karel Buls en Pierre Tempels, voorzit-



Briefhoofd van de Association des Marçunvins met een verwijzing naar de schoolvilla te Hastière, 1892.

[Coll. Archief van de Stad Brussel]

Een groep kinderen op vakantiekolonie te Westende met de Association des Marçunvins

[Coll. Amsab-ISG]



ASSOCIATION DES MARÇUNVINS DE BRUXELLES

VILLA SCOLAIRE DE WESTENDE
LE MONT BLANC

ter van de Ligue de l'Enseignement, openen plechtig de villa te Hastière.

Vanaf 1898 sturen zij ook kinderen naar Nieuwpoort en Lombardsijde op vakantiekolonie in gebouwen die ter beschikking werden gesteld door Benjamin Crombez.

Zij stuurden echter niet enkel kinderen naar zee, waar de kolonie gereserveerd was voor kinderen die gevoelig waren voor rachitis of scrofulose. Die met aanleg voor bloedarmoede en longaandoeningen werden naar de Ardennen gestuurd.

De Kring Le Progrès

In 1879 dient de toenmalige voorzitter van de Association des Marçunsvins zijn ontslag in. Hij wordt vervangen door Eugène Brûlé. Dit leidt tot een breuk in de vereniging. En op 29 september 1879 wordt de Cercle Le Progrès opgericht.

De eerste activiteiten concentreren zich op het uitdelen van soep en kledij in de openbare scholen.

Hendrik Van Kalken, bestuurslid en onderwijzer aan de Modelschool, vermeldt in een verslag dat de Cercle Le Progrès in 1891 een 400-tal kinderen uit de Brusselse agglomeratie naar het platteland stuurt. Zij vertrekken naar Westerlo, Genk, Chevetogne, Felonne, Hamois, Dinant of Geraardsbergen. Op elke plek verblijven beurtelings een groep meisjes en een groep jongens gedurende 14 dagen.

Omdat niet iedereen kan deelnemen aan deze kolonies organiseren zij eveneens 'Promenades Hygiéniques' in de omgeving van Brussel. Met het motto dat de stadskinderen ook hun voordeel halen uit de openlucht, het stappen, het spel en een eenvoudige, maar versterkende maaltijd.

Iedereen verzamelt aan Les Ateliers Réunis, een goedkoop restaurant aan het Vossenplein. Bij hun aankomst is er een ontbijt voorzien: een boterham met boter, een kop koffie met melk. Voor onderweg een knapzak met twee boterhammen met een sneetje vlees, 'bouletten' of eieren. En na de wandeling mogen ze soep, aardappelen, vlees, groenten en brood gaan halen om mee naar huis te nemen.

De Ligue de l'Enseignement stimuleert ook de gemeenten tot het organiseren van uitstappen en de Cercle Le Progrès organiseert kolonies aan zee, zoals te Uitkerke, Lombardsijde en Blankenberghe.



A dos d'âne

Blankenberghe, Villa scolaire du Cercle „Le Progrès“ de Bruxelles



Kinderen maken een ritje op een ezel tijdens hun verblijf te Blankenberghe in de schoolvilla van Le Progrès. [Coll. Amsab-ISG].

Briefhoofd Le Progrès. [Coll. Archief van de Stad Brussel]

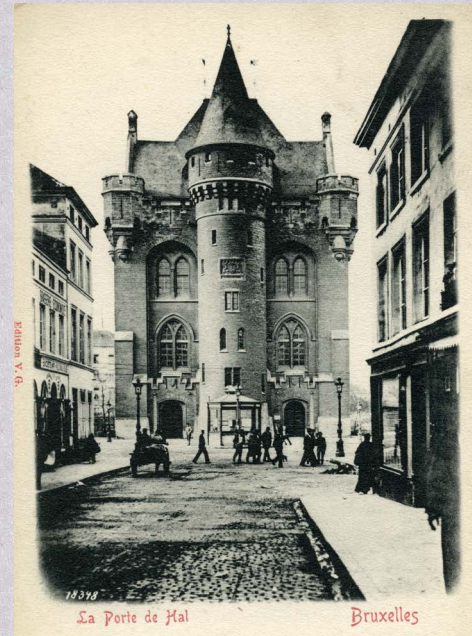


Het stroomgebied van de Zenne te Brussel [Coll. Sint-Lucasarchief]

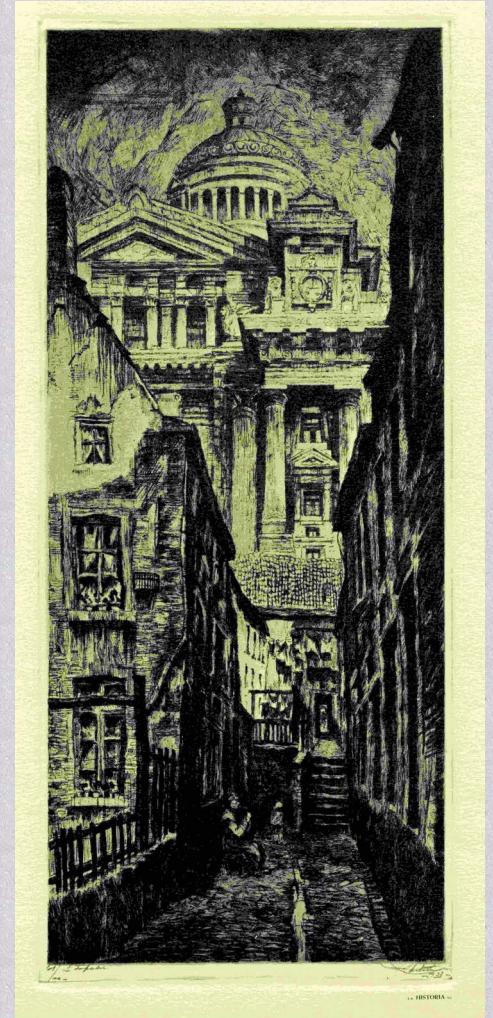
Het oude Zuidstation en het oude Noordstation [Coll. AMVB]

Zicht op de Noordlaan, de huidige A. Maxlaan, vóór 1905. [Coll. AMVB]

Het De Brouckèreplein en de Centrale lanen te Brussel [Coll. G. Abeels]



Overwelving van de Zenne
De Hallepoort rond 1900
Het Justitiepaleis gezien vanuit een impasse
[Coll. AMVB]



De stad als levend organisme

Het 19^e eeuwse Brussel

De 19^e eeuwse, Brusselse stedenbouw staat voor heel wat uitdagingen. De stad moet een enorme bevolkingstoename slikken, moet een oplossing vinden voor de industriële ontwikkeling, moet structuren opbouwen om het opkomende vervoer van personen en goederen te stroomlijnen en de gezondheidsinfrastructuur (rioleringen, water, verlichting) moet ingepast worden.

Rond die tijd staan ook drie grote stedenbouwkundige ingrepen op het programma die Brussel voor altijd zullen veranderen.

Ten eerste heeft men het probleem van de Zenne, ten tweede voelt men de noodzaak om de oude benedenstad met de nieuwe, groeiende bovenstad te verbinden en ten derde de Noord-Zuidverbinding.

De eerste grote ingreep was de overwelving van de Zenne. Door de enorme overstromingen van 1838-1839 en 1850 en de open riool die de Zenne was geworden, drong een ingreep zich op. Het uitbreken van de cholera-epidemie van 1866 brengt de uitvoering van het plan in een stroomversnelling.

Naar het plan van architect Suys wordt er gekozen voor een overwelving van de rivier met daarbovenop fraaie centrale lanen. In 1871 is het geheel voltooid.

De Noord-Zuidverbinding met een stopplaats in het centrum van Brussel zal rampzalige gevolgen hebben voor de stad. Het idee dat in 19^e eeuw al was gerezen, zal pas starten in 1911. Door het uitbreken van de Eerste Wereldoorlog valt het project stil. Op 4 oktober 1952 wordt de Noord-Zuidverbinding plechtig ingehuldigd door Koning Boudewijn.

Het derde grote project is de verbinding van de oude benedenstad met de nieuwe bovenstad.

Een groots project waar Karel Buls diametraal tegenover Léopold II komt te staan. Bij het omgorden van zijn burgemeestersjerp in 1881 heeft Brussel dus al een hele metamorfose ondergaan. Voormalig Burgemeester J. Anspach, die een boontje had voor Haussmann, had enkele zeer ingrijpende veranderingen doorgevoerd.

De drie heuvels van Brussel zijn zo goed als ingepalmd. Op de Treurenberg is de kerkelijke macht vertegenwoordigd door de Sint-Goedelekerk, de Coudenberg huisvest de Koninklijke Macht en de Galgenberg verwelkomt het nieuwe Justitiepaleis van architect J. Poelaert. Dit enorm, eclectisch gebouw domineert de onderliggende Marollenwijk, waarvan een heel groot deel moest wijken voor de aanleg. De bouw, gestart in 1866, wordt pas in 1883 ingehuldigd.

De Groendreef, voorheen de uitgangswijk bij uitstek, wordt verlaten voor de mondaine

omgeving van de Louizalaan.

Belangrijk voor Brussel was de afschaffing van de tolrechten in 1860. Vanaf dan kan men zich buiten de stadsmuren wagen. Stadspoorten, tolhuizen, ... worden afgebroken en maken plaats voor nieuwe realisaties. Alle poorten uitgezonderd de Hallepoort verdwijnen.

Voor Buls was stedenbouw een evolutief gebeuren binnen de marge van een historische context. Men moest gaan zoeken in het eigen cultuurverleden, de eigen gewoonten en tradities en vooral het gezond verstand gebruiken. Een groter verschil met zijn voorganger kan er niet zijn. J. Anspachs ingrepen waren groots, te snel en te bruusk. Hij erfde van J. Anspach ook een enorme schuldenberg. Al had hij het gewild, hij had niet veel speelruimte voor grootste ontwikkelingen.

De Grote Markt te Brussel

Dat de Grote Markt één van de meest toeristische trekpleisters is van onze hoofdstad is te danken aan Karel Buls. Hij heeft zich met hart en ziel ingezet voor het behoud en de restauratie ervan. Alhoewel iedereen overtuigd is van het waardevolle geheel wordt het pas beschermd in 1977.

In 1883 start het project om de Grote Markt als één geheel naar buiten te laten komen. Dit wordt mogelijk gemaakt door de verschillende gevels te laten restaureren. Hiervoor sluit de stad een notariële akte af met de eigenaars van de verschillende panden. Dit houdt in dat de stad instaat voor de onderhoudskosten van de gevels en de eigenaars een bedrag van 5 frank per lopende meter gevel betalen aan de stad.

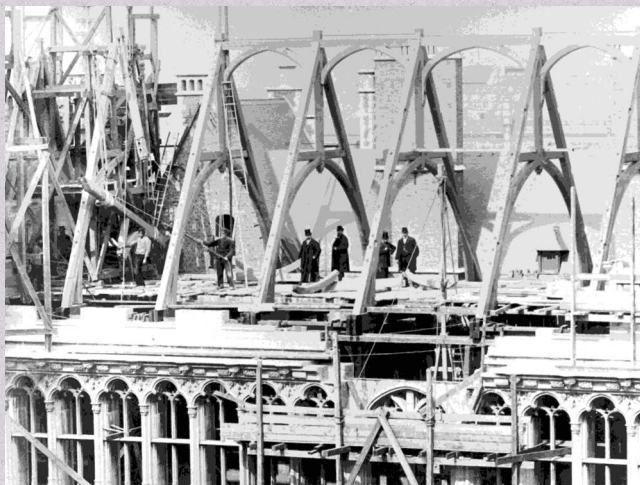
In 1894 komt er echter een kentering in het project. Sommige eigenaars aanvaardden de voorgestelde notariële akte niet. Voor Buls was de enige oplossing hier: onteigening voor openbaar nut.

Het huis De Sterre dat in 1852 afgebroken werd, wil Karel Buls zo snel mogelijk weer in eer herstellen. De belangrijkste voorwaarde hierbij is dat het verkeer niet gehinderd mag worden. De onderkant van het huis wordt daarom opgevat als een overdekte galerij. Omdat het huis De Sterre deels op het huis De Zwane steunt moet dit laatste onteigend worden.

In die tijd worden ook grootse plannen uitgetekend voor een totale omvorming van de stad. Architect I.P.M. Walrand tekent een radicaal plan waar zelfs de Grote Markt aan moet geloven.

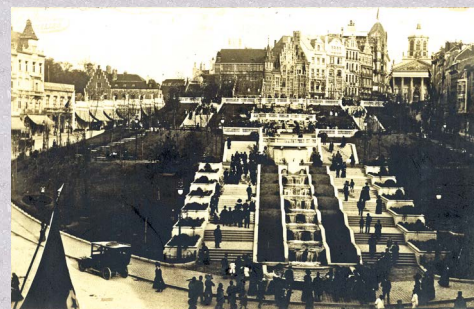
Het project van de Hofberg

De Hofberg, de mogelijke verbinding tussen het oude en nieuwe stadsgedeelte, bezorgt Karel Buls hoofdbrekens. Het grootste plan, uitgewerkt door Balat en later overgenomen door Maquet, stemt niet helemaal overeen met de visie van de burgemeester.



De Grote Markt te Brussel
Zicht op het huis De Zwaan vóór
de heropbouw van het huis De
Sterre
Restauratiewerken aan het
Broodhuis
[Coll. AMVB]

De Hofberg als grote werf, circa
1908 [Coll. G. Abeels]
De Hofberg ingericht naar het
ontwerp van architect Vacherot,
1909 [Coll. Sint-Lucasarchief]



Leopold II staat voor de creatie van een grandioze Kunstberg met een omvangrijke bijbouw tussen het Museum voor Oude Kunsten en de Keizerslaan. Karel Buls wil de handelsbuurt, die langs de Hofberg, de Magdalensteenweg en de Grasmarkt ligt, bewaren. Deze laatste is de van oudsher de natuurlijke verbinding tussen de boven- en de benedenstad en een bloeiende handelsstraat.

In zijn *Esthétique des Villes* gaat Karel dieper in op het project van de Hofberg, dat hem nauw aan het hart ligt. Hij bekijkt het vanuit het standpunt van de ingenieur en de geschiedkundige.

(...) Dès lors, que reste-il à faire dans ce quartier? Deux choses seulement: assainir la rue des Trois-Têtes et les ruelles avoisinantes, substituer à la partie étranglée de la Montagne de la Cour une rue plus large, suffisante pour la circulation des voitures. Où doit commencer cette dérivation? Là seulement où elle est nécessaire: à hauteur de l'étranglement. Quelle doit être sa pente?

Elle ne doit pas être supérieure à celle de la partie de la Montagne de la Cour comprise entre la rue Notre-Dame et la Place Royale.

Faut-il toucher à la partie supérieure de la Montagne de la Cour?

Non, sa largeur suffit à la circulation, et sa pente de 0,7m est l'inclinaison minimum qui peut être obtenue dans le quartier que nous avons délimité plus haut.

(...) La Montagne de la cour forme la suite naturelle de la rue de la Madeleine, elle la complète, et ce serait fort tort à celle-ci que de la conduire directement à un quartier moderne.

Conservons le plus possible à notre vieille ville son cachet ancien et local; ne permettons pas au quartier officiel du plateau supérieur d'épancher sur elle sa raideur et sa froideur.⁸

De machteloosheid, die de vele onteigeningen bij de bewoners teweeg brengt, ontgaat hem niet.

De Hofberg blijft lange tijd één grote bouwwerf. In 1910 was de Internationale Tentoonstelling in Brussel gepland. In hetzelfde jaar ziet het parlement definitief af van de uitbreiding van het museum en de herinrichting van de Hofberg – Magdalenasteenweg. Om een oplossing te bieden voor deze grote puinhoop, laat men de Franse tuinarchitect Vacherot de bekende terrastuinen aanleggen. Deze worden in 1956 afgebroken bij de bouw van de Albertina.

⁸ Uit Charles Buls, *Esthétique des Villes*, 1894



J. Carabain, *De Hofberg richting benedenstad*, 1895, aquarel en *De toegangspoort tot de Ooievaarstraat*, 1895, aquarel [Coll. Musea van de Stad Brussel]

Bewaren van het Brusselse onroerende erfgoed

De verschillende ingrijpende stedenbouwkundige veranderingen hebben het Brussel van rond de eeuwwisseling in een totaal nieuw kleedje gestoken. Vele wijken worden afgebroken, andere zijn bedreigd.

Karel Buls beseft dit en wil het Brusselse erfgoed beschermen en op zijn minst laten vereeuwigen voor de latere Brusselaars.

Hij bestelt in de herfst van 1895 bij Jacques Carabain (1834-1933) een serie van 21 aquarellen van bedreigde Brusselse stadswijken. Hij vindt het belangrijk om een herinnering te bewaren aan de stad in volle verandering.

De eerste aquarellen bevalen Karel Buls en hij stelt het College voor om een 40-tal aquarellen bij te bestellen.

SOCIÉTÉ DU VIEUX BRUXELLES

Op voorstel van de Société d'Archéologie de Bruxelles wordt de Société du Vieux Bruxelles op 16 januari 1903 opgericht. Het stadsbestuur ziet de noodzaak om zijn erfgoed, althans iconografisch, te beschermen.

De hoofdpdracht van deze vereniging is het opstellen van een fotografische inventaris van de oude monumenten, de oude huizen en de pittoreske en karakteristieke wijken van de stad. Praktisch wordt er een foto getrokken van het gebouw in kwestie aangevuld met een beknopte monografie.

Het stadsbestuur kent een ruime subsidie toe aan de vereniging en in 1904 kunnen de eerste opnamen beginnen. Grote aandacht gaat naar de bedreigde wijken zoals de straten rond de Grote Markt, de Putterijwijk, de havendokken,

Het Comité bestaat voor de helft uit ambtenaren en de helft uit leden van de Société d'Archéologie de Bruxelles.

Léon Lepage wordt de eerste voorzitter van het Comité. Karel Buls zal hem op 6 juli 1906 opvolgen en dit tot aan zijn dood. Ook dit voorzitterschap neemt hij met gedrevenheid op. In 1907 stelt hij aan het Comité voor om een studie uit te voeren over de Grote Markt voor en na het bombardement van 1695. Zoals het Buls betaamt heeft hij reeds vooraf een volledig uitgewerkt schema gemaakt dat hij aan de leden kan voorleggen.

Het werk dat immens is, bevat verschillende monografieën van de verschillende huizen en een algemene inleiding. Op het moment van zijn overlijden was hij bezig met het Brouwershuis.

Wat Karel Buls betekende voor deze organisatie wordt mooi weergegeven in de afscheidsrede, geschreven door Victor Tahon, 1923:

Telle quelle cette liste donnera une idée approximative de l'activité vraiment inlassable qu'il y consacra. Mais cette longue et sèche énumération ne dira pas, ce que elle ne pouvait pas dire, c'est l'ensemble des qualités éminentes qu'il mit au

service de notre institution.

Avec beaucoup d'autres, nous avons pu reconnaître l'autorité et le tact du président, la courtoisie et l'affabilité, sous de froides apparences, de l'homme et de l'ami: mais, mieux que d'autres, nous avons pu, au cours de nombreuses et longues réunions tenues ici même, apprécier le rare ensemble de ces qualités. Une érudition solide, une connaissance approfondie des lois de l'architecture, un sens aigu de la beauté plastique, un sûr coup d'œil qui lui permettait de définir avec précision les rapports ou les divergences existant entre notre art brabançon du XVII^e siècle et les formes de ces palais romains qu'il avait étudiés avec tant de soin, tout cela servi par un zèle infatigable, telles étaient les précieuses qualités d'analyste et d'historien dont il fit prévus jusqu'au bout, jusqu'aux derniers jours.

Stedenbouwkundige verhandelingen: Esthétique des villes

Samen met de architecten Camillo Sitte (Oostenrijk) en Joseph Stübben (Duitsland) is Buls één van de woordvoerders voor het behoud van de organisch gegroeide, kleinschalige stedenbouw.

In december 1893 verschijnt *Esthétique des Villes* van Karel Buls. Het is zijn visie op stedenbouw in het kader van de op til zijnde projecten. Met als hoofdproject: de Hofberg. Het weerspiegelt waar hij voor staat: pittoreske stedenbouw met respect voor het verleden, de natuur en de mens zonder aan hedendaags comfort in te boeten.

Nous avons rapidement exposé des idées méditées depuis longtemps, mûries au cours des nombreuses pérégrinations dans notre pays et en mille autres lieux. Notre but a été de rassembler tout ce qu'on peut évoquer quand on étudie la transformation d'une vieille ville forcée d'obéir aux exigences impérieuses de sa prospérité, afin que ceux qui ont la charge d'y satisfaire ne se placent pas à un point de vue exclusif. Nous ne prétendons pas n'avoir rien oublié; nous estimerions heureux si cette étude excitait assez de discussions pour nous en révéler les lacunes.⁹

De eerste uitgave is al snel uitverkocht. In 1894 volgt er al een tweede uitgave met een mooi antwoord op volgende bedenking:

Pour répondre à la crainte que la préoccupation artistique de conserver à Bruxelles son caractère moyenâgeux en fasse une ville archaïque très esthétique... mais inhabitable, qu'on nous permette de répondre qu'il faut s'être bien peu pénétré de l'esprit qui règne dans toute notre étude pour la

⁹ Uit Karel Buls, *Esthétique des Villes*, voorwoord, Brussel, 15 december 1893

partager. Nous y avons répondu d'avance en émettant l'avis que c'est dans la parfaite harmonie entre la forme et la destination des œuvres d'art comme des constructions que l'artiste trouvera les inventions les plus belles et les plus pittoresques. Nous ne voudrions pas plus d'un fauteuil incommode sous prétexte d'archéologie que d'une ville sans confort sous prétexte de beauté pittoresque, et tout notre effort a tendu à concilier les exigences du beau et le respect de l'ancien avec les nécessités de la vie moderne.¹⁰

Voor hem moet niet alles bij het oude blijven en is verandering noodzakelijk. Zo moet rekening gehouden worden met de moderne behoeften van het verkeer, netheid, hygiëne en comfort. Maar de veranderingen om aan deze behoeften te voldoen mogen niet te bruusk gebeuren en met respect voor de herinneringen aan het verleden.

In het werk neemt hij 3 benaderingen van stedenbouw in ogenschouw: de technische, de esthetische en de archeologische.

Telkens haalt hij voorbeelden aan, ten goede of ten kwade.

Een geslaagd project volgens Karel Buls is de Louizawijk. De architect maakt hier goed gebruik van de terreinhelling om een monumentaal decor te bekomen.

De Leopoldswijk is een voorbeeld van hoe het niet moet. De grote fout ligt hier in de verbindingswegen van en naar het Luxemburgstation. Hij opteert er hier voor om een drietal wegen in een waaiervorm te laten vertrekken om de verspreiding van de reizigers te bevorderen in plaats van de zigzag die er nu ligt.

Ook worden publieke pleinen, aanplantingen, voorsteden, privé- en openbare gebouwen onder de loep genomen.

Algemeen pleit hij voor openbare pleinen met een nut. Net zoals vroeger, toen elk plein een markt was en elk plein voor een kerk een ontmoetingsplaats. Pleinen zonder doel, zijn doodse pleinen. Ze zijn enkel te verantwoorden als kruispunt van belangrijke wegen of om het verkeer te ontlasten.

Een stad kan niet zonder groen. Hoewel hij vindt dat de stad Brussel niet moet onderdoen voor andere steden met haar prachtig park, haar lanen en haar rechtstreekse verbinding met het Terkamerenbos pleit hij voor een globale aanpak bij de aanleg.

Zo hadden de prachtige aaneensluitende waterpartijen van Schaarbeek tot Terkamerenbos zich uitstekend geleend tot een fantastische wirwar van wandelwegen. Hij ergert zich aan de opkomende voorsteden waar geen enkele inspanning wordt geleverd om de banale saaiheid en de absolute onbenulligheid van lange monotone straten en louter om grondspeculatieve redenen verkavelde wijken wat af te zwakken.

¹⁰ Uit Karel Buls, *Esthétique des villes*, 2e uitgave, voorwoord, Brussel, 17 januari 1894



Esthétique des Villes

PAR

CH. BULS

BOURGEMESTRE DE BRUXELLES
MEMBRE DE LA CHAMBRE DES REPRÉSENTANTS

Dit eenc Stad wil willen regeren
De waken sie niete potent' hantieren
Oetrouwe te sijn haere onder eene
Dit is des onder wpaer leere.
(Anonyme lezer (Stad de l'Etat de ville).

DEUXIÈME ÉDITION

BRUXELLES

IMPRIMERIE BRUYLANT-CHRISTOPHE & C^e

Successieur: **ÉMILE BRUYLANT**

Rue de la Régence, 67.

1891



LA TOUR NOIRE

M. LE BOURGEMESTRE. Chère capitale, daignez recevoir au nom de *Bruxelles Attractions*
ce petit monument qui vous rappelle ce que vous étiez au XI^e siècle.
LA VILLE DE BRUXELLES. Dieu que j'étais petite, et dire que j'étais déjà... enceinte de
murailles.

SOCIÉTÉ NATIONALE POUR LA PROTECTION DES SITES ET DES MONUMENTS
EN BELGIQUE

LA RESTAURATION

DES MONUMENTS ANCIENS

PAR

CHARLES BULS

MEMBRE DU COMITÉ

BRUXELLES

P. WEISSENBRUCH, IMPRIMEUR DU ROI

ÉDITEUR

49, RUE DU FOYON, 49

1903

pagina links:
Groen te Brussel. Het park van Brussel en de
Koningsstraat, rond 1900 [Coll. AMVB]

pagina rechts:
Voorpagina van Karel Buls, *Esthétique des
Villes* 1894 en van Karel Buls, *La restauration des
monuments anciens*, 1903 [Coll. AMVB]
Spotprent *Buls biedt de Zwarte Toren aan de Stad
Brussel aan*. [Coll. Archief van de Stad Brussel]

De privégebouwen baren hem geen zorgen, de openbare daarentegen wel. Volgens hem blijft de officiële smaak meestal achter op de publieke smaak. Om hier tegenin te gaan ziet hij slechts twee inspiratiebronnen voor kunstenaars die eigentijds en volkseigen willen werken: de ornamentale interpretatie van de vormen die voortspruiten uit de gebruikte materialen en het aanpassen van de motieven uit de eigen architectuur aan de bestemming van het gebouw.

In 1894 voegt hij er nog een administratief uitgangspunt aan toe. Naast alle aangehaalde punten meent hij dat besturen ook de gevolgen voor de stadsbewoners niet uit het oog mogen verliezen.

Twee grote groepen komen hier in het vizier: diegenen die uit hun huizen worden gezet en de belastingplichtigen die moeten opdraaien voor de kosten van grootse, stedenbouwkundige realisaties.

HET RAPPORT ESTHÉTIQUE DES VILLES

In 1914 verschijnt het rapport *Esthétique des Villes* in 'Bulletins des Commissions Royales d'Art et d'Archéologie'. Buls herneemt hier enkele standpunten uit de *Esthétique des Villes* van 1894 maar hij gaat hier vooral in op twee probleemstellingen:

- een oud stadsdeel dat aangepast moet worden aan de eisen van het moderne leven
- een voorstad die aan een historische stad moet worden toegevoegd.

Stadsbouw is voor hem een allesomvattend plan waarin verschillende factoren meespelen. Zo moet men rekening houden met het klimaat, de topografische ligging, de herinneringen aan het verleden, de historische monumenten, de nationale tradities, de eisen uitgaande van de volksgezondheid, het verkeer, de handel en de industrie en de mogelijke interactie tussen de verschillende onderdelen.

Hij is evenwel niet tegen vernieuwing!

Een belangrijk punt dat hij in deze verhandeling aanhaalt, is de tegenstelling tussen het onbewuste bouwen van de oude meesters en het bewust bouwen van moderne architecten. Hierdoor verliezen steden hun pittoreske charme en hun nationaal karakter. De taak van de nieuwe bouwmeesters is volgens Karel Buls trachten de steden een nieuwe schoonheid te bezorgen.

RESTAURATION DES MONUMENTS ANCIENS

In 1887 worden voor de geplande sanering van de Zwarte-Lievevrouwwijk heel wat gebouwen onteigend en afgebroken. De Zwarte Toren, een benaming die later wordt gegeven, staat verstopt achter de herberg De Toren.

Velen willen de toren slopen maar Karel is van mening dat het monument behouden moet worden. Hij krijgt hier de steun van Société d'Archéologie de Bruxelles, de Société

Centrale d'Architecture de Belgique en het Comité de Bruxelles-Attractions.

Hier geeft hij aan dat het behoud beter is dan voor de keuze geplaatst te worden van herstellen of afbreken. In eerste instantie acht hij de gemeentebesturen verantwoordelijk voor het behoud.

In zijn verhandeling maakt hij een onderscheid tussen levende en dode monumenten. Levende monumenten zijn nog intact. Ze kunnen evenwel verwaarloosd, gerestaureerd, onafgewerkt of niet te restaureren zijn. Ze zijn echter nog in gebruik en van burgerlijke of religieuze aard.

Dode monumenten zijn monumenten die ten prooi zijn aan verval.

Volgens hem kunnen dergelijke ruïnes niet gerestaureerd worden, noch in hun huidige vorm hersteld worden. Zij moeten zodanig behandeld worden dat hun ineensinking zo lang mogelijk uitgesteld wordt. Het is daarbij goed mogelijk naar beneden gevallen delen terug op te bouwen of oude fragmenten terug op hun vroegere plaats te zetten zonder dat er verder iets aan toegevoegd wordt.

Als het gaat om monumenten die fragmentarisch bewaard zijn, zou hij eerder herstellen dan restaureren. Eerder restaureren dan herbouwen en vooral eerder zich er van afhouden dan pseudo-nieuw-oud te willen maken.



Drukke op de Groentemarkt van de Grote Zavel, rond 1900 [Coll. AMVB]

POWER TO THE PEOPLE?!

HET AMVB ALS PARTICIPATIEF ARCHIEF

Noortje Lambrichts



De asielzoekers van het Klein Kasteeltje en Globe Aroma interpreteren de collectie van het AMVB.

Dit artikel is gegroeid uit de masterproef van de auteur als studente van de interuniversitaire opleiding Archivistiek: Erfgoed en Hedendaags Documentbeheer aan de VUB. In het kader van de stage en het schrijven van een masterproef deed de auteur onderzoek naar de concepten van gemeenschap- en participatief archief in een vergelijkend perspectief. Het Archief en Museum voor het Vlaams leven te Brussel (AMVB) wil als gemeenschapsarchief de gebruikers sterker betrekken in de valorisering van de collectie. Het concept van het participatief archief vormt hierin de leidraad. De toepassing van dit concept stelt echter enkele uitdagingen. De voorname uitdaging is het overeind blijven van de archivalistische professionaliteit in een gebruikersgerichte omgeving. Om op deze vraag een antwoord te bieden, werd een vergelijkende studie uitgevoerd van de theoretische concepten gemeenschaps- en participatief archief. Het concept participatief archief werd vervolgens getoetst aan het huidige beleid van het AMVB. Hieruit werden beleidsuitdagingen en strategieën geformuleerd die het AMVB in de toekomst kan toepassen.

Gemeenschap en gemeenschapsarchieven

De term gemeenschap blijkt in het archivalistisch onderzoek naar gemeenschapsarchieven onderbelicht. In de archivalistische literatuur wordt de nadruk gelegd op een gedeeld belang of een gedeelde interesse die aan de basis ligt van een gemeenschap. Uit de literatuur blijkt dat identiteit en gemeenschapsvorming nauw met elkaar verweven zijn. Enerzijds kan een gedeelde identiteit leiden tot gemeenschapsvorming. Anderzijds versterkt gemeenschapsvorming het gevoel van een gedeelde of collectieve identiteit. Binnen dit proces is zowel voor archieven (erfgoed) als voor archiefinstellingen een rol weggelegd. Archieven vormen de neerslag van het collectieve geheugen van een gemeenschap. Archiefinstellingen zijn de bewaarplaatsen van dit geheugen. Een gemeenschap kan nieuwe betekenislagen toevoegen aan het verleden, aan het erfgoed.¹

¹ KETELAAR, (Eric). 'Sharing: Collected Memories in Communities of Records'. In: *Archives and Manuscripts*, 33 (2005), Londen en New York: Routledge, p. 44-47.

Het is in die zin dat overheden de werking van culturele instellingen in het algemeen en archiefinstellingen in het bijzonder omschrijven als zijnde bevorderend voor de sociale cohesie en voor het sociaal en cultureel kapitaal.²

Hoewel er geen consensus bestaat over de exacte invulling van de term gemeenschap, wordt er wel uitvoerig onderzoek verricht naar het fenomeen van gemeenschapsarchieven, vooral in de Angelsaksische wereld (Groot-Brittannië, Verenigde Staten, Canada, Australië, Nieuw-Zeeland). De onderzochte gemeenschapsarchieven beslaan een breed spectrum: van initiatieven die gebaseerd zijn op het herwaarderen van de lokale geschiedenis tot projecten die de migratiegeschiedenis van een minderheid willen herinneren. De gedeelde identiteit of de gedeelde belangen of interesses kunnen dan ook zeer uiteenlopende vormen aannemen: een gedeelde interesse in lokale geschiedenis, het willen beschermen van verdwijnend collectief erfgoed, het verdedigen van de mensenrechten, een gedeelde seksualiteit enzovoort. Vaak groeit een gemeenschapsarchief (als instelling) uit de wil om lacunes in de collecties van reeds bestaande, officiële archiefinstellingen op te vangen. Een bepaalde gemeenschap voelt zich niet of verkeerd gerepresenteerd en wil hierop een antwoord bieden door zelf, bottom-up, een archiefinstelling op te richten. Deze instellingen en het erfgoed dat ze bewaren, worden op die manier gebruikt als instrument voor sociale actie, voor empowerment van een hele gemeenschap en de individuele leden ervan.³

Omdat de initiatieven zo verschillend van aard zijn, is het moeilijk om één allesomvattende definitie te formuleren. Op basis van een aantal gedeelde kenmerken heeft, onder andere, Andrew Flinn gepoogd onderlinge gelijkenissen of eventuele verschillen bloot te leggen en een profiel van gemeenschapsarchieven op te stellen. De collecties bestaan niet louter uit archiefbestanden maar uit een veelheid van materialen zoals objecten en documentatie. Hieruit blijkt dat de Angelsaksische gemeenschapsarchieven veel gemeen hebben met wat in Vlaanderen omschreven wordt als documentatiecentra. In de Angelsaksische voorbeelden kan de naamgeving verschillen van archiefinstelling tot museum of documentatiecentrum. De centrale doelstellingen variëren van een louter historische interesse tot sociaal-politieke actie. De organisatorische vorm en structuur van gemeenschapsarchieven ten slotte kunnen volledig afhankelijk zijn van vrijwilligers

² ELKHUIZEN (Sophie), GIELEN (Pascal), LIJSTER (Thijs), OTTE (Hanka) en VAN DEN HOOGEN (Quirijn). *De waarde van cultuur*. Brussel: Socius – Steunpunt Sociaal-Cultureel Volwassenenwerk vzw, 2014, 24 maart 2015 via <http://www.faronet.be/e-documenten/de-waarde-van-cultuur>, p. 61.

³ FLINN (Andrew). 'Archival Activism: Independent and Community-led Archives, Radical Public History and the Heritage Professions'. In: *InterActions: UCLA Journal of Education and Information Studies*, 7 (2011), Opgevraagd op 15 november 2014 via <http://escholarship.org/uc/item/9pt2490x>, p. 1; CROOKE, *Museums and Communities, Ideas, Issues and Challenges*, p. 109-110.

of kunnen op een professionele werking gestoeld zijn.⁴ Met andere woorden: er bestaat niet zoiets als één type gemeenschapsarchief, maar het gaat eerder om een brede waaier aan initiatieven die in allerlei vormen en maten kan voorkomen.

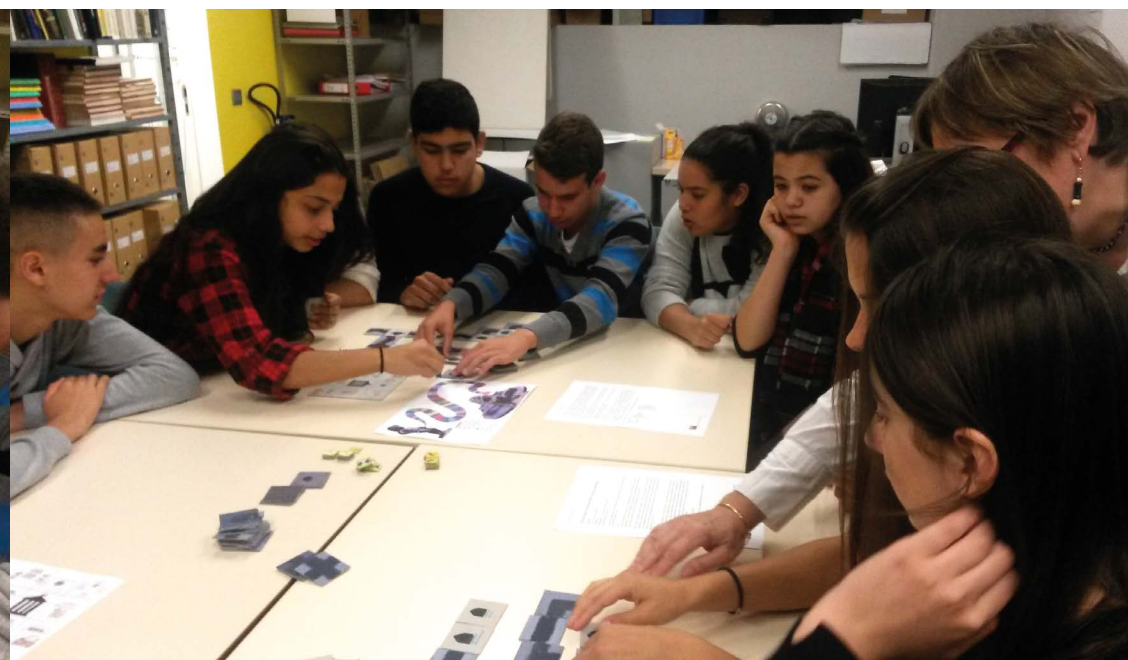
Het uiteenlopende karakter van gemeenschapsarchieven wordt duidelijk aan de hand van volgend voorbeeld. De website Community Archives and Heritage Group vormt een verzamelpunt voor allerlei initiatieven.⁵ Eén van de initiatieven is Black Cultural Archives en hun bestaansreden wordt als volgt omschreven: "mission is to collect, preserve and celebrate the heritage and history of Black people in Britain."⁶ Via hun archiefcollectie, tentoonstellingen en educatieve programma's willen ze de bijdragen van zwarten aan de Britse samenleving, alsook onbekende verhalen in het voetlicht plaatsen. Dit gebeurt niet louter vanuit een historische interesse maar ook vanuit de erkenning dat deze verhalen minder aandacht kregen vanuit de mainstream instellingen. Er is een zeker element van sociaal-politiek engagement mee verbonden. Een ander voorbeeld van een gemeenschapsarchief dat op de website wordt voorgesteld is dit van Alresford Heritage. De organisatoren omschrijven zichzelf niet als een archiefinstelling maar als een erfgoedinitiatief. Het centrale doel bestaat erin een digitale databank aan te leggen van foto's en postkaarten die het dagelijkse leven van het dorp en de omliggende streek weerspiegelen.⁷ Het is veel minder sociaal-politiek geïnspireerd en gegroeid vanuit een historische interesse van de inwoners voor hun dorp. Hieruit vloeit de wens voort om dit erfgoed te bewaren en veilig te stellen voor toekomstige generaties. Beide initiatieven vallen onder de noemer 'gemeenschapsarchief' maar het is duidelijk dat het opzet, de werking, de missie en doelstellingen onderling erg verschillend zijn.

⁴ FLINN (Andrew). 'The impact of independent and community archives on professional archival thinking and practice'. In J. HILL red. *The Future of Archives and Recordkeeping. A reader*. Londen: Facet Publishing, 2011, p. 151-154; FLINN (Andrew). 'Community Histories, Community Archives: Some Opportunities and Challenges', p. 158-159; WALTERUS, (Jeroen). *Erfgoedverenigingen en volkscultuur ontcijferd. Inzichten over historische en 'volkscultuur'-verenigingen als onderdeel van het Vlaams erfgoedlandschap*. Brussel: Vlaams Centrum voor Volkscultuur, 2003, p. 93-108; GILLILAND, FLINN (Andrew). 'Community Archives: what are we really talking about?', Keynote address', p. 5-9.

⁵ Community Archives and Heritage Group. Supporting and promoting community archives in the UK and Ireland', Internet: geraadpleegd op 25 oktober 2015 via <http://www.communityarchives.org.uk/>.

⁶ About us: Black Cultural Archives', geraadpleegd op 25 oktober 2015 via <http://bcaheritage.org.uk/>.

⁷ Alresford Heritage', geraadpleegd op 25 oktober 2015 via <http://www.alresfordheritage.co.uk/>.



De Leerlingen van de Karel Bulsschool spelen het stadspel.

Participatie en participatief archief

Participatie speelt in gemeenschapsarchieven een belangrijke rol. Zonder participatie van de gemeenschap kan er immers geen sprake zijn van een gemeenschapsarchief. In het Vlaamse cultuurbeleid heeft participatie reeds vanaf het begin, de jaren 1960, een plaats gekregen. Vanaf de beleidsperiode van minister van Cultuur Bert Anciaux in 1999 krijgt het beleid een sterkere filosofische onderbouw. Door participatie aan cultuur kunnen culturele competenties ontwikkeld worden die op hun beurt een groter empowerment van het individu kunnen teweegbrengen. Ook in de huidige beleidsperiode van minister van Cultuur Sven Gatz blijft participatie als anker van het beleid sterk aanwezig.⁸

Het wetenschappelijk onderzoek heeft enkele factoren aan het licht gebracht die mee bepalen of een individu al dan niet aan cultuur participeert. Uit hetzelfde onderzoek naar erfgoedparticipatie zijn enkele bevindingen naar voren gekomen. Erfgoedparticipatie is het meest frequent in de leeftijdscategorie 55- tot 64-jarigen. Een hogere opleiding leidt niet noodzakelijk tot een hogere participatiegraad. Het cultureel kapitaal van ouders is belangrijk in het al dan niet participeren van hun kinderen op volwassen leeftijd. Individueel sociaal, cultureel en economisch kapitaal hebben een positief effect op participatie. Cultuureducatie op school heeft een grote invloed op erfgoedparticipatie.⁹ Op basis van het PRISMA-onderzoek zijn zes erfgoedprofielen opgesteld die meer licht werpen op de Vlaamse erfgoedparticipanten. Opvallend is de discrepantie tussen erfgoedinteresse enerzijds en actieve participatie anderzijds. Bovendien blijkt dat de fysieke en de virtuele erfgoedparticipatie niet noodzakelijk één en dezelfde persoon zijn.¹⁰ Actieve participatie is de kern van een participatief archief en vormt als dusdanig een nieuwe focus binnen het gebied van de publiekswerking van archiefinstellingen. Deze nieuwe focus staat niet los van de veranderende context, zoals Archives 2.0 waarmee ook archiefinstellingen te maken krijgen. In de archivalische literatuur bestaat nog geen consensus over de invulling van een participatief archief. Wel zijn er over de verschillende visies heen gelijkennissen op te tekenen. Verschillende auteurs halen gelijkaardige redenen aan om de opkomst en eventuele noodzaak van een participatief archief te omschrijven. Vermits het aantal archiefbescheiden exponentieel toeneemt, ontbreekt het de archivaris aan tijd en middelen om al deze archieven op een gedetailleerd niveau te ontsluiten. Bovendien zijn de verwachtingen van gebruikers veranderd en is er steeds

⁸ LIEVENS (John), WAEGE (Hans). red., *Participatie in Vlaanderen 2. Eerste analyses van de Participatiesurvey 2009*. Leuven: Acco, 2011, p. 119.

⁹ Ibidem, p. 229-242.

¹⁰ VANDER STICHELE (Alexander), 'Erfgoedprofielen in Vlaanderen'. In: *Faro. Tijdschrift over cultureel erfgoed*, (6) 2013, Brussel: Faro. Steunpunt voor cultureel erfgoed vzw, p. 40-48; NULENS (Gert). 'Virtuele participatie'. In Bart De Nil, Jeroen Walterus red. *Erfgoed 2.0. Nieuwe perspectieven voor digitaal erfgoed*. Brussel, Faro. Vlaams steunpunt voor cultureel erfgoed vzw, 2009, p. 112-113.

meer vraag naar ontsluiting op stukniveau.¹¹ Een tweede overeenkomst is de sterke nadruk die doorheen de literatuur wordt gelegd op de gebruiker. De focus gaat volledig uit naar de gebruiker waarbij andere actoren binnen de machtsrelaties van archieven bijna volledig uit het oog worden verloren.¹² Ten derde wordt de rol van de archivaris diametraal tegenover die van de gebruiker geplaatst. De auteurs zijn het erover eens dat een participatief archief automatisch een verlies aan professionaliteit voor de archivaris betekent.¹³ Tot slot valt ook op dat alle auteurs, op één uitzondering na, een participatief archief steeds bespreken vanuit het idee van statisch archief en nauwelijks aandacht hebben voor archiefvormers en hun rol.

Vergelijking tussen participatief en gemeenschapsarchief

De beoogde doelstellingen

De doelstellingen van gemeenschapsarchieven kunnen erg uiteenlopen van historische interesse tot een sociaal-politiek engagement. Doorheen de verschillende initiatieven staat het belang van het borgen van het erfgoed van de gemeenschap centraal. Hier kunnen eventueel ook bepaalde maatschappelijke drijfveren aan gekoppeld worden. In dit geval staan principes zoals levenslang leren en empowerment centraal in de werking van een gemeenschapsarchief. In die zin kan een gemeenschapsarchief zich soms afzetten tegen officiële instellingen omdat de gemeenschap zich niet erkend voelt door diezelfde instellingen.

Een participatief archief is veel minder sociaal geïnspireerd en valt niet noodzakelijk terug op een bepaalde sociale agenda. Het archief vertrekt vanuit een concreet vraagstuk, namelijk een goede ontsluiting die tegemoetkomt aan de noden en eisen van de gebruikers. Om tot een uitgebreidere kennis over en een betere toegankelijkheid van de collectie te komen, worden gebruikers als participanten ingeschakeld in het archivalisch proces. Uiteraard kunnen participanten ook bepaalde vaardigheden aanleren of nieuwe contacten maken tijdens dit proces maar dit vormt niet de primaire doelstelling van een participatief archief.

¹¹ EVANS (Max J): 'Archives of the People, by the People, for the People!'. In: *The American Archivist*, 70 (2007), Chicago: Society of American Archivists, p. 387-388, 393-394.

¹² SHILTON (Katie), SRINIVASAN (Ramesh). 'Participatory Appraisal and Arrangement for Multicultural Archival Collections', p.87-98; THEIMER (Kate). 'Participatory Archives: Something Old, Something New', Midwest Archives Conference, Michigan, opgevraagd op 10 april 2015 via <http://www.slideshare.net/ktheimer/theimer-participatory-archives-mac-keynote>.

¹³ SHILTON (Katie), SRINIVASAN (Ramesh). 'Participatory Appraisal and Arrangement for Multicultural Archival Collections', p. 98-100; HUVILA (Isto). 'Participatory archive: towards decentralised curation, radical user orientation, and broader contextualisation of records management', p. 19-23; THEIMER (Katie), 'Participatory Archives: Something Old, Something New'.

Organisatie en structuur

De organisatie en structuur van gemeenschapsarchieven kunnen variëren van een volledig professionele werking tot een helemaal vrijwillige werking. De culturele archieven in Vlaanderen werken normaliter met professionele archivariissen maar zoals in het geval van het AMVB is die professionele werking nog relatief jong. Een participatief archief daarentegen moet beschouwd worden als een officiële archiefinstelling die een participatieve werking wil voeren. Documentatiecentra vallen niet onder deze noemer. De instelling kan wel een keuze maken in de vorm van participatie die ze nastreeft en op die manier een stukje van de organisatie in grote of kleine mate overlaten aan de participanten.

Collectie

In collecties van gemeenschapsarchieven ligt de nadruk duidelijk op de diversiteit van de samenstelling. Deze kan zowel bestaan uit archiefstukken als allerlei documentatie, voorwerpen en dergelijke meer. In een gemeenschapsarchief kan de gemeenschap ook archiefvormer zijn en participeert ze in die zin ook in de collectievorming. Zonder gemeenschap kan immers geen sprake zijn van een archief. Bij een participatief archief zijn de gebruikers op een andere manier betrokken bij de collectie. Ze zijn niet noodzakelijk archiefvormer, maar dragen wel bij aan de ontsluiting van de collectie. Ze voegen er betekenislagen aan toe en proberen de archieven op een andere manier toegankelijk te maken door bijvoorbeeld indexering. De collectie vormt dus de spil waarrond een participatief archief draait. Op één of andere manier gaan de participanten met de collectie aan de slag.

De rol van de gebruiker

Zowel bij een gemeenschaps- als bij een participatief archief nemen gebruikers een belangrijke plaats in. In het eerste geval is sprake van een gedeeld belang op basis waarvan de leden een gemeenschap vormen. Het belang dat de leden aan het erfgoed toekennen, vormt tegelijkertijd de bestaansreden voor het archief. De leden uit de gemeenschap kunnen verschillende rollen aannemen: ze kunnen actief meewerken in de organisatie van het archief, in het bestuur zetelen, als vrijwilliger meewerken of als sympathisant optreden. In de literatuur over het participatief archief is de focus eenzijdig gericht op de gebruiker als de enige maatstaf voor een goede archiefwerking. Dit verhaal is uiteraard te eng vermits instellingen ook rekening moeten houden met verschillende machtsverhoudingen en belangen. Het wordt wel duidelijk dat een participatief archief zich sterk richt op de gebruiker en de manier waarop deze kan betrokken worden in de archiefwerking. Openheid, transparantie, representativiteit en het creëren van een maatschappelijk draagvlak voor archieven zijn belangrijke motieven hiervoor. Bovendien wordt verondersteld dat participanten een waardevolle aanvulling kunnen geven op de visie en het werk van de archivaris.

De rol van de archivaris

De archivaris kan verschillende rollen aannemen in een gemeenschapsarchief. Sommige gemeenschapsarchieven werken volledig op vrijwillige basis, zonder enige professionele inbreng. Anderen werken vrijwillig maar doen wel beroep op archivariissen. In dit geval vervult de archivaris een adviserende rol. In andere gevallen zal een gemeenschapsarchief een professionele archivaris in dienst hebben die de archiefwerking in goede banen leidt. Wel is het zo dat hij steeds ten dienst staat van de gemeenschap waarvoor hij werkt. Een participatief archief is een officiële archiefinstelling en werkt per definitie ook met professionele archivariissen. Volgens sommige auteurs zou hij zijn autoriteit gedeeltelijk, of zelfs volledig, moeten afstaan in het voordeel van de gebruiker. Deze mening kan echter in vraag gesteld worden. De rol van de archivaris moet niet noodzakelijk leiden tot het afstaan van autoriteit en het verliezen van professionaliteit. Zowel de gebruiker als de archivaris kunnen vanuit hun specifieke perspectief kennis en vaardigheden aanbrengen binnen een participatief archief en elkaar op die manier aanvullen.

Werkplatform

Hedendaagse gemeenschapsarchieven kunnen hun wortels hebben in oudere initiatieven. Vaak zijn ze dan ook gebonden aan een bepaalde fysieke plaats. Anderzijds ontstaan steeds meer initiatieven op het internet en zijn ze niet meer gebonden aan een bepaalde lokaliteit. Bovendien streven veel gemeenschapsarchieven een werking na die zowel in de fysieke wereld als in de digitale wereld gegrond is. Een participatief archief hoeft niet noodzakelijk in de digitale wereld te bestaan maar door sommige auteurs wordt dit wel als een vernieuwend element gezien. De participatie wordt in dat geval net mogelijk door de technologische toepassingen. Indien er geen digitaal aspect aan de werking van een participatief archief is verbonden, is het soms moeilijk om het te onderscheiden van meer traditionele vormen van publiekswerking. In een participatief archief zijn het dus toch vooral de technologische vernieuwingen die nieuwe mogelijkheden bieden.

Het AMVB als participatief archief: resultaten SWOT-analyse en beleidsstrategieën

In het onderzoek naar de praktijk van een participatief archief wordt minder de nadruk gelegd op de tegengestelde posities van de archivaris en de gebruiker. Aan de hand van de praktijkgerichte werkvormen van Alexandra Eveleigh en Nina Simon werden door de auteur een aantal variabelen of kenmerken van een participatief archief vastgelegd. Doorheen de SWOT-analyse werden de verzamelde gegevens getoetst aan de variabelen om een beeld te schetsen van de werking van het AMVB op participatief vlak. De gegevensanalyse heeft geleid tot een lijst met sterktes, zwaktes, kansen en bedreigin-



Tijdens *Brussel in Dialoog* gebruikte Reej Masschelein de documenten uit het archief van de sociaal-culturele raad in Molenbeek om zijn ervaringen te delen met de huidige medewerkers van het gemeenschapscentrum De Vaartkapoen.

gen waaruit allerlei beleidsuitdagingen voortvloeien. Op basis hiervan werden vier strategieën geformuleerd die het AMVB in de toekomst kan toepassen om op die manier uit te groeien tot een verankerd participatief archief.

Een eerste strategie is het opbouwen van samenwerkingsverbanden met allerlei Vlaamse en Brusselse partners. Hierdoor kan het AMVB het hoofd bieden aan een aantal uitdagingen waarmee het wordt geconfronteerd. Algemeen zullen samenwerkingsverbanden zorgen voor een gedeelde werklust en een vermindering van de variabele tijd, middelen en personeel. Gedeelde kennis, expertise en vaardigheden kunnen in het bijzonder van pas komen bij het technische aspect van een digitaal werkplatform en bij de toepassing van wet- en regelgeving wanneer archiefstukken online worden geplaatst. Zonder samenwerkingsverbanden wordt het moeilijk om een participatief archief op te bouwen.

Een hogere inventarisatiegraad is een tweede belangrijke strategie om tot een volwaardig participatief archief uit te groeien. De tweede strategie is dan ook gericht op het inventariseren van de collectie. Het AMVB speelt hiermee in op verschillende uitdagingen. Ten eerste zorgt een hogere inventarisatiegraad voor een grotere toegankelijkheid van de collectie wat onderzoek door bijvoorbeeld studenten ten goede komt. Dit onderzoek is noodzakelijk om de fysieke bezoekers te blijven aantrekken en de leeszaalwerking te blijven garanderen. Onderzoek is één manier om het draagvlak vanarchieven in het algemeen en van het AMVB in het bijzonder te vergroten. Door inventarisatie kan het AMVB de variabelen autoriteit en controle enerzijds en verantwoordelijkheid anderzijds opvangen. Wanneer de collectie wordt geïnventariseerd, kan de archivaris zijn professionaliteit en deskundigheid op dit vlak laten gelden. Tegelijkertijd stelt het gebruikers in staat om op hun eigen manier de collectie te ontsluiten. Een niet-geïnventariseerd archief beperkt het werkgebied van gebruikers. Op die manier delen gebruikers en archivariissen de verantwoordelijkheid over het proces en wordt voor de gebruikers de ruimte gelaten om initiatief te nemen. Bovendien wordt kwaliteitscontrole minder belangrijk. Ontsluiting door gebruikers is niet de enige maar wel een complementaire toegang tot de collectie. Beide manieren zijn waardevol.

Ten derde moeten de doelstellingen van een participatief archief gekoppeld worden aan de doelstellingen van het AMVB als gemeenschapsarchief. Deze strategie is van belang om de duurzame verankering van participatie in de werking van het AMVB te verzekeren. Dit kan de instelling bereiken door de doelstellingen van een participatief archief (het bijdragen van nieuwe betekenislagen en bijkomende ontsluiting) te koppelen aan de doelstellingen van het AMVB als gemeenschapsarchief. Op die manier wordt actieve participatie op een duurzame manier opgenomen in de werking. Als gemeenschapsarchief wil het AMVB inzetten op de valorisering van het erfgoed van de Nederlandstalige gemeenschap in Brussel. Het delen van kennis en vaardigheden en het toekennen van nieuwe betekenislagen aan dit erfgoed, vormen een goed funda-

ment om een participatief archief op te bouwen. Een participatief archief streeft immers ook naar toegenomen kennis over de collectie.

Tot slot moet de werking van het AMVB gericht zijn op een breed publiek enerzijds en specifiek gekozen doelgroepen anderzijds. Het bereiken van een brede groep kan het best via een digitaal platform worden bereikt. Iedereen wordt uitgenodigd om deel te nemen aan het participatief archief. Bovendien kan het AMVB worden uitgebreid omdat op deze manier ook bijvoorbeeld Nederlandstaligen in het buitenland kunnen deelnemen. Specifieke doelgroepen zoals studenten kunnen niet enkel digitaal participeren maar kunnen ook onderzoek verrichten aan de hand van studie van de fysieke bronnen ter plekke. Op deze manier dragen ze bij aan de kennis over de collectie. De aard van de gebruikers zal duidelijk verschillen en zodoende ook de kwaliteit van de bijdragen. Door op beide uitersten van het publiek in te zetten is de aard van de gebruiker gevarieerd en niet beperkt tot één groep en zullen ook de bijdragen niet eenzijdig zijn.

In de toekomst...

De werking van het AMVB is momenteel sterk gericht op het concept van een gemeenschapsarchief. Indien het actieve participatie wil verankeren in zijn basiswerking, moeten er aanpassingen worden doorgevoerd volgens de hierboven geformuleerde strategieën. Het opzetten van een participatieve werking vergt tijd. Dit zal een belangrijk leerproces zijn voor de instelling. Het is daarom aangeraden om aanvankelijk op basis van één welomschreven project te werken. Op voorhand wordt een volledige raming gemaakt van de doelstellingen, het werkplatform (de vereisten en de technische uitwerking), de nodige tijd en het vereiste personeel, de inhoud (de archiefbestanden die in aanmerking komen), de doelgroep (een breed publiek of een zeer specifiek omschreven doelgroep), de organisatie van het hele gebeuren (inspraak van gebruikers of volledig door de instelling bepaald), enzovoort. Door met duidelijke parameters te werken, is een grondige evaluatie achteraf mogelijk. Dit is noodzakelijk om de werking op termijn te verbeteren en tijdens volgende projecten rekening te houden met de getrokken lessen.

NOORTJE LAMBRICHTS STUDEERDE IN 2011 AF ALS MASTER GESCHIEDENIS AAN DE KATHOLIEKE UNIVERSITEIT LEUVEN. IN HET KADER VAN DE INTERUNIVERSITAIRE OPLEIDING ARCHIVISTIEK: ERFGOED EN HEDENDAAGS DOCUMENTBEHEER AAN DE VLAAMSE UNIVERSITEIT BRUSSEL VOLTOOIDE ZE IN 2015 HAAR STAGE IN HET AMVB.

TENTOONSTELLING
VAN HET PEDAGOGISCH EN ARTISTIEK HOGER ONDERWIJS VAN HONIM
EN VAN DE SECUNDAIRE KUNSTAFDELINGEN VAN HET IMELDA-INSTITUUT



Albert Peerman 169/200

EXPO IMELDA

OPENDEURDAG VAN ALLE AFDELINGEN
NINOOFSESTEENWEG 132 - 1080 BRUSSEL

ZATERDAG 21 JUNI, ZONDAG 22 JUNI VAN 14u30 TOT 19u

Uit het archief van het
Imelda-Instituut

ARCHIEFAANWINSTEN

NAJAAR 2015



Hilde Smets bespreekt met de archivaris de foto van de IJzertoren.

Archief van Rik Smets en Vicky Coninckx (ca. 1950-2013)

De familie Smets-Coninckx verliet als gehuwd koppel Sint-Truiden en vestigde zich in Brussel. Henri (Rik) Smets werd directeur van het bedrijf Almolaïne. Rik richtte daarna zijn eigen haute-couturezaak op. In de jaren 1960 stapte hij over naar het ontwerpen en fabriceren van confectiekleding. Het bedrijf en atelier YOUNG FASHION bevonden zich aan de Gentsesteenweg in Sint-Agatha-Berchem. Het koppel profileerde zich als prominente Vlamingen in Brussel en engageerde zich sterk in het sociale leven, in verenigingen en scholen. Rik was naast voorzitter van de lagere school Sint-Jozef in Sint-Agatha-Berchem ook geëngageerd bij het Guldensporencomité, de Vlaamse Club, het IJzerbedevaartcomité, het Davidsfonds, de Marnixring, de Volksunie, de Vaganten, de Kring Vlaams Gezelschapleven, de Orde van de Vlaamse Leeuw, in de ouderraad en als jurylid in de school Imelda-Instituut en in de Munt. De familie onderhield contacten met verschillende figuren uit de Vlaamse Beweging, cultuur, letterkunde en kunst o.a. Julia Tulkens, Vic Ancliaux en Hugo Weckx, Bernard Henry. Het archief bevat briefwisseling, krantenknipsels, publicaties over de IJzerbedevaart, foto's, prenten, boeken en andere documentatie. Deze stukken werden geschonken door Hilde Smets, dochter van Rik en Vicky. Een tweede deel van het archief bevindt zich in het stadsarchief van Sint-Truiden.

Archief van het Imelda-Instituut (1978-2013)

Het Imelda-instituut werd in 1903 opgericht en bestuurd door de zusters van de Verlosser en de Heilige Maagd, een Franse congregatie. In 1938 werd er een Nederlandstalige beroepsafdeling gesticht. De school bevindt nu zich in Scheut (Anderlecht) en in de Moutstraat Brussel.

Het archief werd geschonken door Hilde Smets. Zij was een voormalige leerling, studiemeesteres-opvoedster en leerkracht van het instituut. Het is een kleine verzameling van documenten die Hilde tussen 1978 en 2013 verzamelde: foto's van leerlingen en documentatie over projecten, de jaarlijkse expo, jubileumfeesten, opendeurdagen, ...

Archief van Marc Cels (ca. 1989-2015)

Marc Cels is een onderwijzer uit Tervuren die actief is in verschillende Brusselse verenigingen. Zo is hij betrokken bij ANV-Brussel (secretaris), de parochie Sint-Jan-Evangelist Tervuren en Kerkwerk Multicultureel Samenleven (Vicariaat Brussel), werkgroep interreligieuze Dialoog Kerk Brussel. Marc schreef bijdragen voor diverse publicaties en werkte

mee aan de redactie van verschillende publicaties waaronder de tijdschriften *Neerlandia*, weekblad *WJ*, *Rondom Gezin*, *Islamitische Nieuwsbrief* en *Kerk en Leven*.

Het archief bevat documentatie over de VUB-leerstoel *Nederlanden in de wereld*, de IJzerbedevaart en bestuurdersarchief van het ANV.

Archief van het Algemeen Nederlands Verbond Afdeling Brussel (-2015)

Het Algemeen-Nederlands Verbond (ANV) is een vereniging ter bevordering van de Nederlands-Vlaamse samenwerking. De Brusselse afdeling vierde in het voorjaar de 120^e verjaardag van het ANV in Brussel met een tentoonstelling in het AMVB. Naar aanleiding hiervan werd ook het archief van de Brusselse afdeling overgedragen. Het archief bestaat voornamelijk uit dossiers van werkgroepen, studiedagen, voorbereiding en uitgave van *Neerlandia* en andere publicaties, de organisatie en neerslag van de Algemeen-Nederlandse Congressen, dossiers van de uitreikingen van de Visser-Neerlandiaprijzen, contacten met andere afdelingen in de wereld en diverse documentatiemappen.

Archief van Het Punt (2000-2013)

Het Punt vzw is het steunpunt voor vrijwilligerswerk in Brussel. Via zijn werking brengt het organisaties en vrijwilligers met elkaar in contact. Het archief biedt een inkijk in het Brusselse vrijwilligersmilieu vanaf het begin van de 21^e eeuw. Dit is een typisch organisatiearchief en bevat naast de algemene (administratieve) taakuitvoering ook een heel aantal interessante documenten over de inhoudelijke werking: o.a. projectdossiers, statistieken en publieksonderzoek, jaarplanningen en –verslagen, brochures, promotiemateriaal en persknipsels.

Aanvullingen

Ten slotte werden ook bestaande collecties verder aangevuld.

Sinds het vorige overzicht in *Arduin 17* verwierven we nog aanvullingen voor de archieven en collecties van André Monteyne, Hubert Dethier, De Familie Mennekens, Yvo J.D. Peeters, De Stichting Lodewijk De Raet (Kwadraet), Hugo Weckx, Chiro King Bie Laken, Henri Ryckaert, Dirk Christiaens, KWB Ganshoren, Lydia Deveen, Roger Versteede, Wim Van Der Elst, Pieter Cnops en de Beursschouwburg.

Inzoomen op ons vormingsaanbod op maat

Je kan een keuze maken uit volgende vormen van uitgewerkt op maat van jouw organisatie:

1. Hoe werk ik een goed vrijwilligersbeleid uit voor mijn organisatie?
2. Werving, een probleem?
3. Hoe selecteer ik mijn vrijwilligers?
4. Hoe motiveer ik mijn vrijwilligers?
5. Vind je weg in de wet betreffende de rechten van de vrijwilliger.

Wat moet je doen?

- Minstens 4 weken op voorhand contacteren je Het Punt vzw. Een van onze trainers neemt daarna contact met je op.
- Alle financiële en praktische afspraken maak je rechtstreeks met de trainer.
- Je zorgt zelf voor het nodige didactische materiaal (vb. stiftenbord, beamer) en de copies van de teksten.
- Je betaalt € 200 (incl.BTW) per dagdeel, exclusief vervoerskosten. Een dagdeel is max. 3 uur.

Op de hoogte blijven van ons reilen en zeilen?
Schrijf je in voor ons e-zine op www.hetpuntbrussel.be

het punt
Steunpunt Vrijwilligerswerk Brussel

het punt vzw - Steunpunt Vrijwilligerswerk Brussel
Stevensdijkstraat 98, 1000 Brussel • T 02 218 95 14
hetpunt@vzw.hetpunt.be • www.hetpuntbrussel.be
rekeningnummer: IBAN BE98 7320 8379 5093 • BIC KREDDE33

vrijwilligerswerk
Beter verzekerd?
verzekeringen

Vrijwilligerswerk + verzekeringen

een praktische handleiding

Uit het archief van Het Punt

DE BEGRAFENIS VAN KAREL BULS

ZONDER PRAAL EN TOESPRAKEN

Linda Van Santvoort

Karel Buls overleed op 13 juli 1914 om 17u30 in zijn woning aan de Welgelegenstraat in de Louizawijk te Brussel.¹ Nog de donderdag daarvoor zat Buls een vergadering van de Ligue de l'Enseignement (Onderrichtsbond) voor in zijn woonst. Op vrijdag echter werd hij in het bijzijn van zijn goede vriend Adolphe Prins (1845-1919)² getroffen door een beroerte waarna zijn toestand snel verslechterde. De interventie van huisarts Denis kon niet meer baten³.

Het onverwachte overlijden werd door burgemeester Adolphe Max officieel bekend gemaakt. De aankondiging was te lezen in het *Bulletin Communal*.⁴ Op het stadhuis stroomden de rouwbetuigingen binnen waaronder die van verschillende instellingen en verenigingen die Buls na aan het hart lagen. In de eerste plaats van zijn ideologische geestesgenoten. Zo ondermeer van de Ligue de l'Enseignement waarvan Buls medestichter en nog steeds voorzitter was en die hem in januari 1914 naar aanleiding van haar vijftig jaar bestaan nog had geëerd. De Universit  Libre de Bruxelles eerde haar raadslid omdat hij tot zijn laatste snik het principe van het 'libre-examen' verdedigde. Onder de vele eerbetuigingen was ook die van de Koninklijke Maatschappij Jonge Toneelliefhebbers van Brussel die haar erelid Karel Buls bedankte voor zijn ontelbare diensten.

¹ Het woonhuis van Buls in de Welgelegenstraat 40 (nu 44) dateert van 1878 naar ontwerp van architect Smits. Het huis bestaat nog steeds en is gerepertorieerd in de inventaris van het Brussels Hoofdstedelijk Gewest. http://www.irismonument.be/nl/Brussel_Uitbreiding_Zuid_Welgelegenstraat.44.html

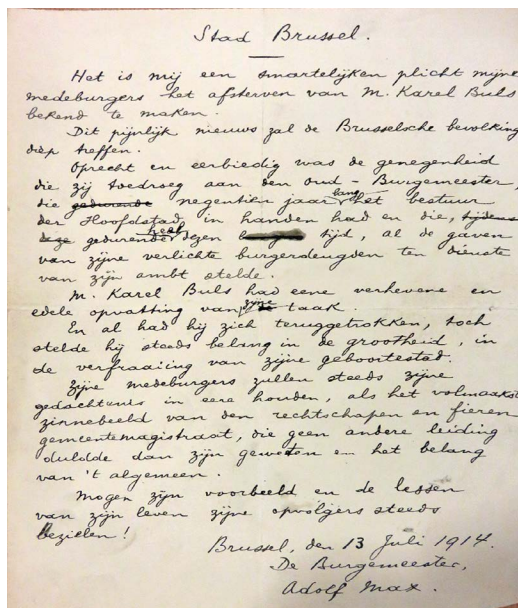
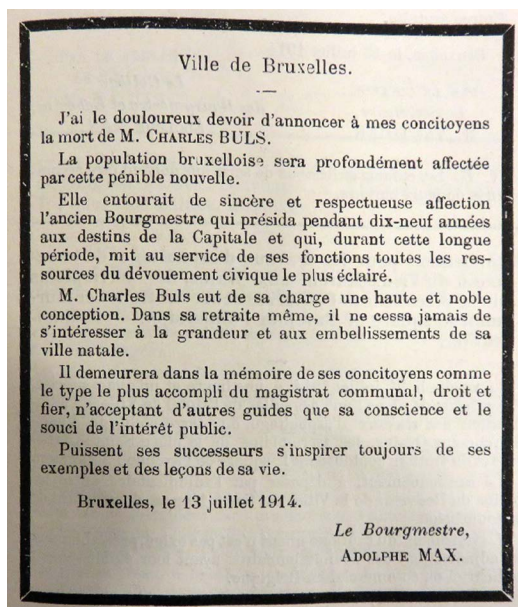
² Professor aan de universiteit van Brussel

³ 'Les derniers moments. La mort', in *L'Etoile Belge*, 14 juli 1914.

⁴ *Bulletin Communal Bruxelles*, 14 juli 1914, p. 89.



Karel Buls [KIK-IRPA, clich  M166173]



Franstalige aankondiging van het overlijden van Karel Buls in het *Bulletin Communal*, 1914 en handgeschreven Nederlandstalig overlijdensbericht, beide van burgemeester Adolf Max.

De dood van Buls wekte ook grote verslagenheid bij het Brussels stadsbestuur dat inderhaast werd samengeroepen op 14 juli 1914 om 14u. Na de vele lofbetuigingen werden de voorbereidingen van de uitvaart aangevat. Burgemeester Max sprak het gemeentebestuur toe:

Fidèle à la simplicité qui fit l'un des traits marquants de son beau caractère, M. Buls a exprimé la volonté que ses obsèques fussent célébrées sans appareil et sans discours. Ce vœu sera respecté, mais certain d'aller au-devant de vos intentions, j'ai obtenu de la famille du défunt que les funérailles fussent faites au frais de la Ville. Quoique dépourvues de toute solennité de forme, elles auront ainsi néanmoins la signification d'un témoignage de reconnaissance dû par la ville à son ancien Bourgmestre .5

Max legde op diezelfde zitting een document neer met het plan voor de burgerlijke uitvaart die op donderdag 16 juli 1914 plaatsvond en die zou starten om 9u met een laatste groet aan de overleden oud-burgemeester in het sterfhuis, gevolgd door een rouwstoet richting begraafplaats van Brussel. Het voltallig stadsbestuur werd uitgenodigd daaraan deel te nemen.

De burgemeester, de schepenen van Onderwijs, Openbare Onderstand en van Burgerlijke Stand werden thuis opgehaald door de 'services des voitures'.⁶

Het parcours van de rouwstoet werd uitgestippeld: van het sterfhuis in de Welgelegenstraat 40 ging de stoet via de Louizalaan naar het Stefaniaplein en zo verder tot het Louizaplein. De stoet vervolgde de route over de Waterloo- en de Regentlaan om dan via de Wetstraat en de Tweekerkenstraat het grondgebied van Brussel-Stad te verlaten en op het Sint-Joostplein via de Leuvensesteenweg richting Evere te gaan naar de Brusselse begraafplaats.⁷

Het was een lange tocht van goed zeven kilometer. Van aan het Louizaplein en langs de ringlanen vormden leerlingen van de Brusselse stadsscholen een erehaag voor de rouwstoet die in stilte, zonder muziek, zijn weg baande door de stad. De rouwkoets van eerste klas werd getrokken door vier paarden. Langs de kist liepen aan de linkerzijde vooraan een vertegenwoordiger van de Loge, gevolgd door een afgevaardigde van de Ligue de l'Enseignement en van de Brusselse universiteit. Aan de rechterzijde de Ligue Libérale,

⁵ *Bulletin Communal Bruxelles*, 14 juli 1914, p. 111.

⁶ Stadsarchief Brussel, Cultes/inhumations, dossier 1562/6, document « services des voitures », 15 juli 1914.

⁷ Fred Sempels, *Mort de Charles Buls (d'après archives)*, 15 juillet 2014. Opgevraagd via <http://www.lesoir.be/598900/article/14-18/archives-14-18/2014-07-14/mort-m-charles-buls>

een vertegenwoordiging van de Habitations à Bon Marché en tenslotte burgemeester Adolphe Max. Deze heren kregen het voorrecht 'à tenir le cordon du poêle'.

Hoewel de instructies van de stad zeer strikt waren en de soberheid van de ceremonie bewaakt werd – mede op verzoek van de familie – was dit toch een indrukwekkend schouwspel. Een zeldzaam bewaarde foto in het Brusselse stadsarchief brengt de rouwstoet in beeld ter hoogte van drogisterij Claes, Louizalaan 25.⁸ De vele mannen (uitsluitend mannen!) in zwart pak, wit hemd en witte das (zoals door het protocol voorgeschreven) en slechts enkelen met buishoed (het was immers putje zomer) volgen de kist aan de linkerkant van de rijbaan en tramsporen. Op de stoep en vanop de balkons staan mannen en vrouwen in stilte toe te kijken.

De kosten voor deze ceremonie – 2748 fr. in totaal – werden gedragen door de stad. De grootste investering was die van de 'crêpes pour lanternes' waarvan er honderdvijftig extra moesten worden besteld⁹, zwarte crêpe om de aangestoken lantaarns langs het parcours te omhullen. Een mode die in de 19^e eeuw was opgedoken.¹⁰

Aangekomen op de begraafplaats van Brussel werd Karel Buls niet meteen ter aarde besteld, maar zijn lichaam werd ondergebracht in een wachtkelder.

Slechts enkele weken na Buls' overlijden – op 4 augustus 1914 – brak de Eerste Wereldoorlog uit. De Duitsers bezetten de begraafplaats. De overleden Buls zou nog drie jaar moeten wachten vooraleer hij zijn laatste rustplaats vond. Pas op 12 oktober 1917 werd hij te ruste gelegd op Perk 14, Rij 25 concessienummer 3251.

Het graf van Buls: wars van elke vorm van status

In 1877 opende burgemeester Jules Anspach de nieuwe begraafplaats van de stad Brussel op het grondgebied van Evere. Aangelegd naar een ontwerp van landschapsarchitect Louis Fuchs en stadsarchitect Pierre Victor Jamaer is het met zijn 35ha één groot landschapspark. De kern wordt gevormd door het rond punt van de burgemeesters van waar de met bomen omzoomde lanen uitwaaien.

In de eerste jaren na de ingebruikname werden ca. 900 concessies van de oude en afgeschaft begraafplaatsen (o.a. Leopoldswijk) naar de nieuwe overgebracht.¹¹ De charme



De rouwstoet op 16 juli 1914 [Stadsarchief Brussel, Iconografisch fonds]

⁸ *Almanach du commerce et de l'industrie*, 1914.

⁹ Stadsarchief Brussel, Cultes/inhumations, dossier 1562/6, Service des inhumations et transports funèbres, afrekening opgemaakt door afdelingshoofd Bosché, 29 juli 1914.

¹⁰ Zoals vermeld in de roman *Le Nabab (II)* van Alphonse Daudet (1887): *ses lanternes enveloppées de longs crêpes légers flottant jusqu'à terre avec je ne sais quelle grâce féminine ondulante. C'était une nouvelle mode funéraire, ces lanternes voilées, le suprême « chic » du deuil (...)*

¹¹ Cecilia Vandervelde, *La nécropole de Bruxelles*, Brussel, 1991, p. 26.



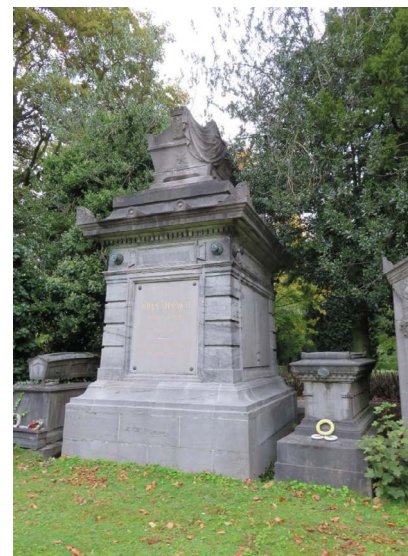
van deze parkbegraafplaats schuilde in de combinatie van de natuurlijke omgeving met de monumentaliteit van de stenen graven. Concessies gelegen aan het rond punt en de grote lanen waren niet goedkoop en om de kwaliteit van de graftekens te bewaken werd een minimum prijs vooropgesteld. Grafmonumenten mochten er niet minder dan duizend franken kosten.¹² Wie dit bedrag niet kon besteden, of wie bewust afstand deed van overdaad en luxe, werd dus verwezen naar de kleinere en secundaire wegen... zo ook Buls.

De concessie waar Buls begraven werd, was aangekocht door de stad Brussel aan een bedrag van 400 fr per m². De keuze van het perceel en de beslissing tot de aankoop werd genomen door de gemeenteraad van de stad op zijn raadszitting van 27 juli 1914, goed één week na de begrafenis van de oud-burgemeester.¹³

Het graf van Karel Buls werd niet versierd met een monument. Het perk is met seizoen-

¹² *Ibidem*, p. 183.

¹³ Alle informatie afkomstig uit het concessiedossier 3251, bewaard op de begraafplaats Brussel (Evere). Met dank aan Kim Maertens, auteur van de paper: Grafmonument: Charles Buls, Universiteit Gent, academiejaar 2001-2002.



linkerpagina: het eenvoudige graf van Karel Buls [Kim Maertens, 2002]
hiernaast: het grafmonument van burgemeester Jules Anspach [Linda Van Santvoort, 2015]

bloemen (meestal viooltjes) beplant. Het is de stad die het onderhoud van het bloemenperkje op zich neemt.

De bewuste keuze om geen graftekens te plaatsen is op zijn minst merkwaardig te noemen; Buls' uitdrukkelijke wens tot eenvoud ('sans frappe') werd daarmee consequent aangehouden. De keuze om de concessie als een bloemenperk op te vatten en zodanig een 'natuurlijke' invulling te geven is op maat van Karel Buls die in 1909 nog mee aan de wieg stond van La Ligue des amis de la Forêt de Soignes. Deze vereniging was – samen met de Koninklijke vereniging voor Natuur en Stedenschoon (gesticht in 1910) – één van de eerste in het land die het opnam voor natuurbescherming.

Het rond punt der burgemeesters

Het contrast met voorganger burgemeester Jules Anspach die begraven ligt op het rond punt der burgemeesters onder een monumentaal grafteken naar ontwerp van stadsarchitect Jamaer (1879) kan niet groter zijn.

Wanneer Karel Buls in 1917 van de wachtkelder naar zijn definitieve rustplaats werd overgebracht, woedde de oorlog nog in volle hevigheid. Miljoenen mensen lieten er het leven bij en de dood was alomtegenwoordig. Dit kon niet anders dan een trend-

breuk veroorzaken in de omgang met de dood. De stoffelijke resten van de gesneuvelde soldaten werden – ongeacht hun rang of stand – gelijk behandeld. Op de na WO1 ingerichte oorlogsbegraafplaatsen legde men alle gesneuvelden onder identieke en sobere graftekens.

De democratisering in de funeraire cultuur zal dan pas doorbreken en een fundamentele versoering met zich mee brengen. Het ostentatieve en op status gerichte 19^e-eeuwse grafmonument wordt stilaan als 'onethisch' aanzien.¹⁴

Buls was ook in deze mentaliteitswijzing voor op zijn tijd.

LINDA VAN SANTVOORT

IS SINDS 1999 DOCENT AAN DE UNIVERSITEIT GENT, VAKGROEP KUNST-, MUZIEK- EN THEATERWETENSCHAPPEN EN BEVOEGD VOOR DE VAKGEBIEDEN GESCHIEDENIS VAN DE ARCHITECTUUR EN MONUMENTENZORG. ZE HEEFT EEN DOCTORAAT IN DE KUNSTWETENSCHAPPEN (1996, VRIJE UNIVERSITEIT BRUSSEL) MET ALS ONDERWERP DE ARCHITECTUUR VAN HET KUNSTENAARSATELIER IN DE 19^D EEUW IN BRUSSEL.

VAN 1978 TOT 1998 WERKTE ZE ALS WETENSCHAPPELIJK MEDEWERKER BIJ HET SINT-LUKASARCHIEF V.Z.W. BRUSSEL. VANUIT DIE FUNCTIE LEVERDE ZE EEN ACTIEVE BIJDRAGE IN HET ONDERZOEK VAN DE ARCHITECTUUR EN STEDENBOUW VAN HET BRUSSELS HOOFDSTEDELIJK GEWEST IN FUNCTIE VAN BESCHERMINGSVOORSTELLEN, PUBLICATIES, TENTOONSTELLINGEN EN LEZINGEN. ZE WAS OOK BETROKKEN BIJ BELEIDSONDERSTEUNENDE INVENTARISATIEPROJECTEN IN HALLE EN KNOKKE.

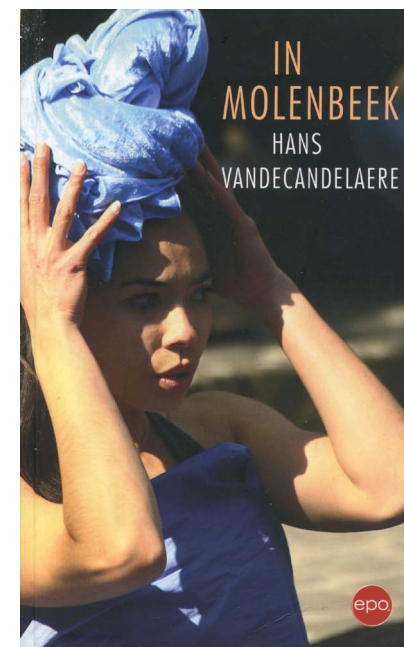
ZE IS DE VOORZITTER VAN DE VZW EPITAAF, VERENIGING VOOR FUNERAIRE ARCHEOLOGIE..

¹⁴ Lees over die mentaliteitswijziging : Raf Vanderstraeten, *Modes of individualisation at cemeteries, Sociological research online*, 2009, (Sores 14_4),2.13.

KRONIEK

HANS VANDECANDELAERE | IN MOLENBEEK

Frank Vanhaecke



Een boek dient revelerend en vernieuwend te zijn. Dat maakt het boeiend. In het geval van een wetenschappelijke non-fictie studie gelden die eigenschappen nog meer. Stukgelezen socio-historische onderzoeken, boeken waarvan je de rijke en boeiende passages gulzig herleest, zijn zeldzaam.

In Molenbeek van Hans Vandecandelaere is zo een onderzoek. Met een hedendaags multidisciplinair model als uitgangspunt –

sociologisch, historisch, urbanistisch, antropologisch en journalistiek – mixt Hans Vandecandelaere een aantal schrijfstijlen tot een zeer persoonlijk relaas.

In zijn zorgvuldig opgebouwde historische en stedenbouwkundige overzichten, de complexe maatschappelijke analyses, de coherent geordende probleemstellingen, in het voetnoten apparaat en de zeer uitgebreide bibliografie, spreken vooral de bronnen. Zij spreken niet, zij roepen, fluisteren,

schelden, wenen en zingen in alle talen. En evenzo de auteur die als supplementaire bron van het boek mag gelden.

Hans Vandecandelaere loodst ons mee door het Checkpoint Charlie dat kunstenaar Emilio López-Menchero in 2010 als pop-up kunstwerk op de kanaalbrug van de Vlaamsepoort had geïnstalleerd, doelende op Molenbeek als getto aan de overkant. Omwille van dat getto-idee is de auteur al even huiverend als wij. Molenbeek zit in het collectieve geheugen nog steeds vastgepind als een no-go zone met op zijn minst vervelende tasjesdieven, zo niet extremistische hangjongeren, die samen met Borgerhout, het toonbeeld is geworden van de Belgische suburbanisatieproblematiek.

De instelling van de auteur is niet die van de ervaren gids, maar van een avonturier die weliswaar zeer op zijn hoede is, maar toch empathisch genoeg om zich 24/7 te laten meevoeren in de gelaagdheid van een migratielabyrint. Of: hoe lijfelijk een sociologische studie kan zijn.

De tocht leidt langs vale ochtendcafés, door afvalstraten tot in schimmelige huiskamers, langs nieuw aangelegde pleinen, collectieve moestuinen, vrolijk boerende scholen, lofty dakterrassen, florissante commerciële toneelpodia, open en gesloten moskeeën, vroegmarkten en vuile metroonden. Langs angst, depressies en stress, woede, onmacht en racisme, langs solidariteit en medemenselijkheid, vrijwilligerswerk, langs ontstellend veel maatschappelijke creativiteit, inzet en doorzettingsvermogen.

Een constante in de tocht is de verschei-

denheid van mensen en de etnisch-sociale-culturele vermenging die daaruit voortkomt. In de tweede helft van de 20^e eeuw maakten de Marokkaanse Belgen de toon uit in Oud-Molenbeek. De laatste decennia kwam daar verandering in, met een enorme toestroom van andere volken, wat Oud-Molenbeek nu tot de snelst groeiende hybride gemeenschap van België maakt. En tegelijk ook tot een laboratorium voor heterogene samenlevingsvormen, met opvangcentra, huisvestingsprogramma's, cultuurhuizen, middenstandsverenigingen, creatief onderwijs, kunstateliers en drukingsgroepen.

Het vlotte reisjournaal van Vandecandelaere valt op een organische manier open in een aantal precieze hoofdstukken: over de naoorlogse maatschappelijke processen, over de huisvesting, de armoede en sociale lift, over migratie en de gelaagdheid van de Marokkaans-Belgische meerderheidsgroep, over de dynamiek van de religieus-culturele sociale controle in de publieke ruimte, over de nieuwe attractiviteit van de wijk, over succesvolle, aanklampende en afhakende jongeren, over onderwijs, netwerking en cultuurtempels, over criminaliteit, veiligheid en de complexiteit van sluikstort.

Hans Vandecandelaere eindigt met een droom: hij extrapoleert de maatschappelijke complexiteit en het hedendaagse stedenbouwkundige en sociaal-economische antwoord daarop naar een toekomstig Molenbeek, een centrumwijk, met gemengde concepten van sociale woonzorg, multicultureel en meertalig onderwijs, een grotere economische diversiteit met niet-delokali-

seerbare maakindustrieën, een kringloop-economie annex citymarketing die kaderen in een duurzame en ecologisch stadsproject en inburgeringssystemen die de aanhoudende immigratie moeten aankunnen.

Meer nog, de auteur ziet de huidige sociaal-economische initiatieven als uitgangspunt voor een 21^e-eeuwse ideaalstad.

Als geen andere stad of wijk in België is Molenbeek voorbereid op de complexe mondiale en menselijk delicate oefening in het op elkaar afstemmen van migratie en integratie. Een oefening die, gezien de nog steeds aanhoudende rijk-armkloof, de klimaatopwarming, de wapenhandel of de ontbossing, een ongekende migratie mag verwachten, die zich niet enkel in Molenbeek zal afspelen.

In 262 pagina's verandert *In Molenbeek* onze a priori perceptie van de wijk als gevaarlijk getto in die van Molenbeek als een aanzet tot een open, gediversifieerde, moderne stad, met een horizontale en verticale sociale mix, een model voor de toekomst.

Dit zwart in wit resultaat is, samen met de impulsieve stijl waarmee de auteur een zeer originele, coherente en exhaustieve studie biedt, de voornaamste verdienste van dit boek.

HANS VANDECANDELAERE
IN MOLENBEEK
ANTWERPEN, EPO, 2015, 262 p,
€ 19,90

COLOFON

Zesmaandelijks tijdschrift van het Archief en Museum voor het Vlaams leven te Brussel vzw

VERANTWOORDELIJKE UITGEVER

Erwin Eysackers, Arduinkaai 28, 1000 Brussel

EINDREDACTIE

Kathleen De Blauwe

REDACTIE

Kathleen De Blauwe, Guy De Grootte, Wim Van der Elst, Patricia Quintens, Frank Vanhaecke,
Frederik Geysen, Lien Ceùppens

MEDEWERKERS AAN DIT NUMMER

Petra Vandermeiren, Noortje Lambrichts, Linda Van Santvoort, Frank Vanhaecke

REDACTIEADRES

Arduinkaai 28 1000 Brussel | arduin@amvb.be

VORMGEVING

L-INK

DRUK

Maes Printing

ISSN

1784-3111

ABONNEMENT

op *Arduin* en *@rduin*: € 20,00

Losse nummers *Arduin*: € 15,00 (<http://www.amvbpublicaties.be>, gratis verzending)

KBC: 433-1062071-43 | BIC: KREDBEBB | IBAN: BE66 4331 0620 7143

Het AMVB tracht de wettelijke voorschriften inzake auteursrecht toe te passen. Instellingen en personen kunnen contact opnemen met de redactie indien zij menen rechten te kunnen laten gelden.

AMVB

Arduinkaai 28, 1000 Brussel | tel: 02 209 06 01 | fax: 02 502 83 21 | www.amvb.be

Algemeen: info@amvb.be

Directie: patricia.quintens@amvb.be

Archief: frederik.geysen@amvb.be en lien.ceuppens@amvb.be

Publiekswerking: kathleen.deblauwe@amvb.be

Arduin: arduin@amvb.be (redactionele vragen en opmerkingen)

De leeszaal van het AMVB is gedurende de weekdays toegankelijk van 10.00 tot 17.00 uur, gesloten tijdens het weekend en op feestdagen.

erfgoed
BRUSSEL



Vlaanderen
verbeelding werkt

Met de steun van de



VLAAMSE
GEMEENS
CHAPSCO
MMISSIE